



INFORMATOR

NA ROK AKADEMICKI

2015

2016

**SZKOŁA
GŁÓWNA
SŁUŻBY
POŻARNICZEJ**



INFORMATOR

NA ROK AKADEMICKI

2015

2016

SZKOŁA

GŁÓWNA

SŁUŻBY

POŻARNICZEJ

▶ ▶ ▶ www.sgsp.edu.pl

▶ ▶ ▶ www.sgsp.edu.pl

ISBN: 978-83-88446-46-7

Spis treści

I. UCZELNIA

| | |
|----------------------------------------|----|
| Władze uczelni | 4 |
| Lokalizacja | 6 |
| O SGSP | 7 |
| Organizacja uczelni | 10 |
| Biblioteka | 12 |
| Współpraca międzynarodowa | 13 |
| Działalność badawcza i rozwojowa | 15 |

II. STUDIA PIERWSZEGO I DRUGIEGO STOPNIA

| | |
|------------------------------------------------------------------|----|
| Wydział Inżynierii Bezpieczeństwa Cywilnego (WIBC) | 16 |
| Schemat Organizacyjny WIBC | 18 |
| Sylwetka absolwenta WIBC | 19 |
| Obszary działalności katedr WIBC | 22 |
| Projekty realizowane w ramach WIBC | 25 |
| Osiągnięcia WIBC | 27 |
| Wydział Inżynierii Bezpieczeństwa Pożarowego (WIBP) | 28 |
| Schemat Organizacyjny WIBP | 30 |
| Sylwetka absolwenta WIBP | 32 |
| Obszary działalności katedr WIBP | 35 |
| Projekty realizowane w ramach WIBP | 39 |
| Osiągnięcia WIBP | 40 |

III. REKRUTACJA

42

IV. STUDIA PODYPLOMOWE

48

V. ŻYCIE STUDENCKIE

| | |
|-----------------------------------------------|----|
| Erasmus+ | 54 |
| Stypendia | 56 |
| Praktyki studenckie/wyjazdy zagraniczne | 58 |
| Organizacje studenckie | 61 |
| Samorząd Studencki SGSP | 61 |
| Chór Akademicki | 62 |
| Klub Honorowego Dawcy Krwi | 62 |
| Koła naukowe | 63 |
| Sekcje sportowe | 66 |

VI. BIURO KARIER

68

VII. STOWARZYSZENIE ABSOLWENTÓW

70

Władze uczelni



Rektor – Komendant
nadbryg. Ryszard Dąbrowa



Prorektor – Zastępca Komendanta ds. Operacyjnych
st. bryg. mgr inż. Stanisław Sulenta



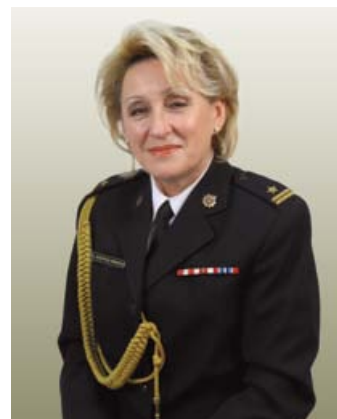
Prorektor ds. Naukowo-Dydaktycznych i Studenckich
bryg. dr hab. inż. Andrzej Mizerski,
prof. SGSP



Prodzian Wydziału Inżynierii Bezpieczeństwa Cywilnego
dr Anna Dmochowska



Dziekan Wydziału Inżynierii Bezpieczeństwa Pożarowego
bryg. dr hab. inż. Marzena Półka,
prof. SGSP

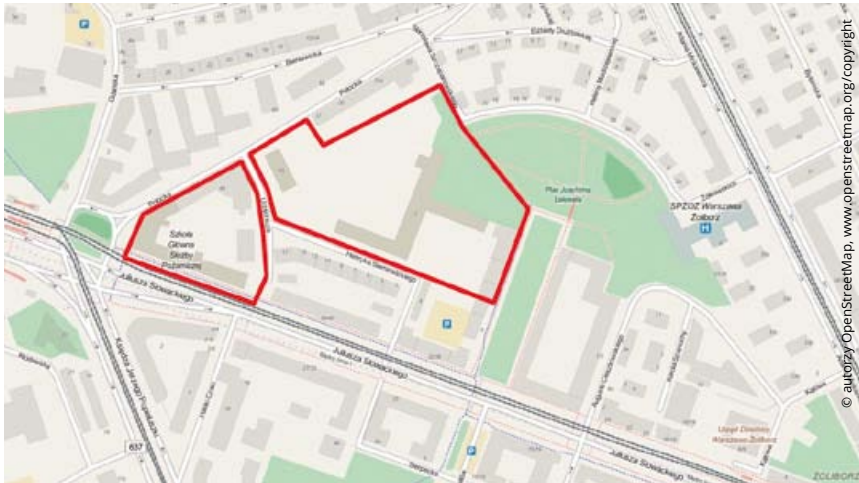


Kanclerz
mł. bryg. mgr Elżbieta Kępa-Wnęk

Lokalizacja

Szkoła Główna Służby Pożarniczej

ul. Słowackiego 52/54
01-629 Warszawa
tel. +48 22 561 76 24
fax. +48 22 833 07 24
sgsp@sgsp.edu.pl
www.sgsp.edu.pl



O SGSP

Szkoła Główna Służby Pożarniczej jest publiczną uczelnią służb państwowych, kształcąca i wychowująca strażaków Państwowej Straży Pożarnej, funkcjonariuszy innych służb i straży oraz osoby cywilne w zakresie bezpieczeństwa powszechnego i ochrony ludności.



SGSP została utworzona rozporządzeniem Rady Ministrów z 18 stycznia 1982 r. w sprawie utworzenia Szkoły Głównej Służby Pożarniczej (Dz. U. nr 3, poz. 21), działa na podstawie ustawy z 27 lipca 2005 r. – Prawo o szkolnictwie wyższym (Dz. U. z 2012, poz. 572 z późn. zm.) oraz statutu.



O SGSP

SGSP jest jednocześnie jednostką organizacyjną Państwowej Straży Pożarnej, działającą na podstawie ustawy z 24 sierpnia 1991 r. o Państwowej Straży Pożarnej (Dz. U. z 2013, poz. 1340 z późn. zm.).

Minister właściwy do spraw wewnętrznych sprawuje nadzór nad zgodnością działań Szkoły Głównej Służby Pożarniczej z przepisami prawa i statutem, a także nad prawidłowością wydatkowania środków publicznych.

Do zadań uczelni, jako jednostki organizacyjnej Państwowej Straży Pożarnej, należy udział w akcjach ratowniczych w czasie pożarów, klęsk żywiołowych lub likwidacji miejscowych zagrożeń, a także wykonywanie innych zadań określonych ustawą o PSP. Zadania te realizowane są przede wszystkim poprzez Szkolną Jednostkę Ratowniczo-Gaśniczą.

Działalność naukowo-dydaktyczna szkoły prowadzona jest na Wydziale Inżynierii Bezpieczeństwa Pożarowego oraz na Wydziale Inżynierii Bezpieczeństwa Cywilnego.

Niewątpliwym atutem szkoły jest wysoko wykwalifikowana kadra dydaktyczna i naukowa. Wielu wykładowców posiada praktyczne doświadczenie w dowodzeniu akcjami ratowniczo-gaśniczymi.

Uczelnia posiada nowoczesną bazę dydaktyczną, wyposażoną w najnowszą aparaturę naukowo-badawczą, sprzęt komputerowy i audiowizualny, w wielu przypadkach unikalny w skali kraju. Szkoła może poszczycić się komorą dymową czy też symulatorem do szkolenia i treningu wspomagającego dowodzenie podczas działań ratowniczych.

Studenci Szkoły Głównej Służby Pożarniczej rozwijają swoje zainteresowania i umiejętności w kołach naukowych.

Szczególną uwagę SGSP poświęca kondycji fizycznej swoich studentów, proponując im dział w sekcjach sportowych (m.in. piłka nożna, siatkowa, koszykowa; pływanie, sporty pożarnicze), które cieszą się dużym zainteresowaniem. Reprezentacje szkolne, w cyklicznie organizowanych zawodach sportowych w kraju i zagranicą, uzyskują wysokie noty.

Historia

Szkoła Główna Służby Pożarniczej może się poszczycić blisko 80-letnią historią. Początek rozwoju oficerskiego szkolnictwa pożarniczego datuje się na 1938 rok, kiedy to utworzono Centralny Ośrodek Wyszkożenia Pożarniczego (COWP). Kontynuatorekami tej pierwszej w Polsce oficerskiej szkoły

pożarniczej były: Centralna Szkoła Pożarnicza (CSP), działająca w okresie okupacji hitlerowskiej oraz w pierwszych latach powojennych, a następnie Centralna Oficerska Szkoła Pożarnicza (COSP). Od 1955 roku działała Szkoła Oficerów Pożarnictwa (SOP), przekształcona w 1971 roku w Wyższą Oficerską Szkołę Pożarniczą (WOSP), a następnie w 1982 roku w Szkołę Główną Służby Pożarniczej (SGSP).

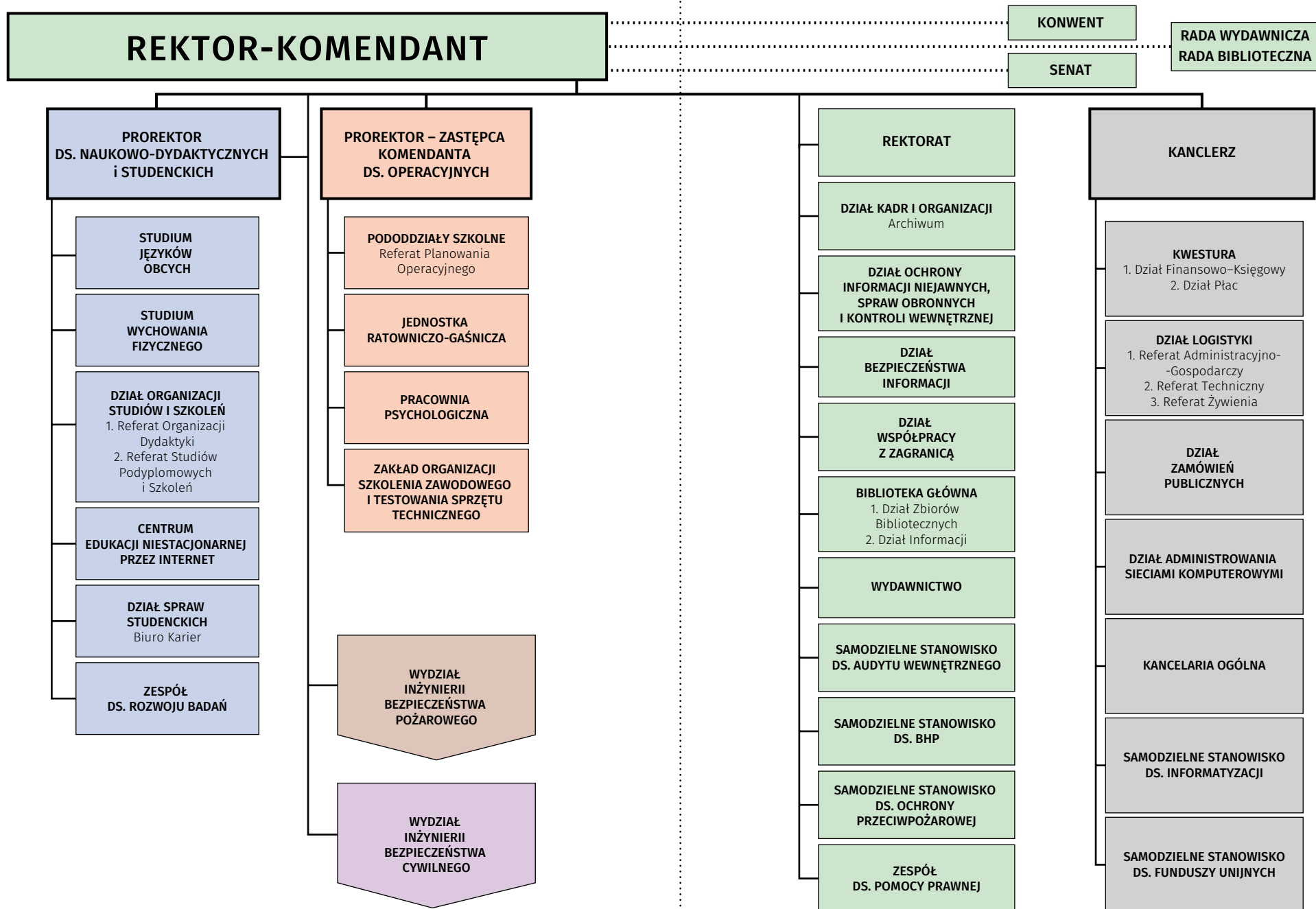


Misja

Misją Szkoły Głównej Służby Pożarniczej jest kreowanie wiedzy, jej rozpowszechnianie i wykorzystanie poprzez kształcenie kadry oficerskiej na potrzeby dynamicznego rozwoju ochrony przeciwpożarowej oraz kadr o najwyższych kwalifikacjach w zakresie: oceny stanu zagrożeń cywilizacyjnych i naturalnych, ochrony życia, zdrowia, mienia i innych wartości przed tymi zagrożeniami, a także poprzez wychowanie studentów w poczuciu patriotyzmu, ofiarności w służbie i w pracy, w poszanowaniu dyscypliny oraz prowadzenie badań istotnie wzbogacających wiedzę z zakresu bezpieczeństwa obywateli.

W swojej działalności SGSP kieruje się zasadami rzetelności w dążeniu do prawdy, szacunku i życzliwości w stosunku do pracowników i studentów, bez względu na różnice poglądów, przestrzegając zasady transparentności procedur i wzajemnego zaufania.

Organizacja uczelni



Biblioteka

Biblioteka SGSP jest ogólnouczelnianą jednostką organizacyjną i biblioteką naukową o charakterze publicznym. Jako jedyna w kraju dysponuje najbogatszym zbiorem polskiego i zagranicznego piśmiennictwa z zakresu ochrony przeciwpożarowej.



Biblioteka gromadzi, opracowuje i udostępnia zbiory, wydawnictwa zwarte i ciągłe, polskie i obcojęzyczne z zakresu:

- ochrony przeciwpożarowej,
- ratownictwa,
- ochrony ludności i obrony cywilnej,
- zarządzania ryzykiem,
- zagrożeń naturalnych i cywilizacyjnych.

Ponadto gromadzi książki i czasopisma z dziedziny ekologii, psychologii, socjologii, organizacji i zarządzania, nauk technicznych.



Biblioteka prowadzi również sprzedaż publikacji wydawanych przez Wydawnictwo SGSP. Więcej informacji:

www.sgsp.edu.pl/sprzedaz-wydawnictw-sgsp

Współpraca międzynarodowa

Ważną rolę w funkcjonowaniu uczelni odgrywają stale rozwijające się kontakty z zagranicą. Szkoła zawarła umowy oraz porozumienia bilateralne z wieloma uczelniami:

BIAŁORUŚ

Akademia Dowódczo-Inżynierska w Mińsku – *Institute for Command Engineers*

Instytut Szkolenia i Rozwoju Zawodowego w Borisowie – *Institute for Retraining and Professional Development*

CZECHY

Politechnika w Ostrawie – *Ostrava Technical University*

ESTONIA

Akademia Nauk o Bezpieczeństwie w Tallinie – *Academy of Security Sciences*

FRANCJA

Państwowa Wyższa Szkoła Oficerów Pożarnictwa w Aix-en-Provence – *L'École Nationale Supérieure des Officiers des Sapeurs-Pompiers (ENSOSP)*

LITWA

Szkoła Pożarnicza w Wilnie – *Fire Fighters Training School*

Politechnika w Wilnie – *Vilnius Gediminas Technical University*

Departament Ochrony Przeciwpożarowej i Ratownictwa MSW Litwy – *Fire and Rescue Department in the Ministry of Interior of the Republic of Lithuania*



Współpraca międzynarodowa

ŁOTWA

Szkoła Ochrony Ludności i Ochrony Przeciwpożarowej w Rydze – *Fire Safety and Civil Protection College*

NIEMCY

Akademia Pożarnicza w Hamburgu – *Feuerwehrakademie*

SŁOWACJA

Politechnika w Zwoleniu – *Zvolen Technical University*

UKRAINA

Państwowy Uniwersytet Bezpieczeństwa Życia we Lwowie – *Lviv State University of Vital Activity Safety*

Akademia Bezpieczeństwa Pożarowego w Czerkasach – *Ministry of Interior's the Chernobyl Heroes Institute of Fire Protection*

Państwowy Uniwersytet Obrony Cywilnej w Charkowie – *Civil Defence University*

ROSJA

Uniwersytet Państwowej Straży Pożarnej Ministerstwa do Spraw Sytuacji Nadzwyczajnych Federacji Rosyjskiej z siedzibą w Sankt Petersburgu

Obowiązujące umowy wielostronne

Europejskie Stowarzyszenie Szkół Pożarniczych – *European Fire Service Colleges' Association (EFSCA)*

Listy intencyjne o współpracy

Stowarzyszenie Inżynierów Pożarnictwa – *Institution of Fire Engineers (IFE)*



Działalność badawcza i rozwojowa



SGSP jest publiczną uczelnią prowadzącą **badania w zakresie inżynierii bezpieczeństwa**, w szczególności w obszarze ochrony przeciwpożarowej i ochrony ludności.

Uczelnia prowadzi projekty badawcze o charakterze podstawowym i stosowanym. Są one realizowane w ramach działalności statutowej szkoły, projektów zamawianych, jak również dzięki grantom pozyskiwanym m.in. z Ministerstwa Nauki i Szkolnictwa Wyższego, Ministerstwa Spraw Zagranicznych. Prowadzone są również tematy badawcze finansowane lub dofinansowywane przez Komisję Europejską, krajowych przedsiębiorców, a także realizowane w oparciu o współpracę ze specjalistycznymi uczelniami zagranicznymi zajmującymi się ochroną przeciwpożarową, ochroną ludności czy ochroną środowiska.

Uczelnia wykonuje prace badawcze na zlecenie przedsiębiorstw, zakładów pracy, instytucji, a także osób fizycznych zainteresowanych rozwiązywaniem problemów dotyczących analizy zagrożeń i oceny ryzyka, jak również opracowaniem przedsięwzięć profilaktycznych i interwencyjnych.

Obejmują one, m.in.:

- kompleksowe badania własności palnych i cech pożarowych materiałów,
 - badania wytrzymałościowe sprzętu pożarniczego i ratowniczego,
 - analizę rozwoju i rozprzestrzeniania się pożaru,
 - badanie przeciwpożarowych systemów zabezpieczeń,
 - badanie przydatności środków gaśniczych,
 - badanie zagrożeń pożarowych w elektroenergetyce,
 - badanie przyczyn i skutków pożarów oraz innych zdarzeń,
 - badanie poprawności i efektywności działań ratowniczych,
- a także inne z zakresu ochrony przeciwpożarowej i ochrony ludności.



Wydział Inżynierii Bezpieczeństwa Cywilnego (WIBC) jako pierwszy w Polsce rozpoczął tradycje naukowe i dydaktyczne z zakresu ochrony ludności, zarządzania kryzysowego i zarządzania ryzykiem. Powstał w 2000 roku w ramach środków Tempus Phare.

Na Wydziale prowadzone są badania naukowe w zakresie szeroko rozumianego bezpieczeństwa powszechnego. Szczególny nacisk położony został na zarządzanie kryzysowe, ochronę ludności, bezpieczeństwo pracy, bezpieczeństwo wewnętrzne, a także społeczne i humanistyczne aspekty bezpieczeństwa (m.in. edukację dla bezpieczeństwa).

Wszyscy studenci mają możliwość uczestniczenia w międzynarodowej wymianie studenckiej (Erasmus+), a także licznych kursach i szkoleniach.

Na WIBC prowadzone są studia pierwszego stopnia:

- stacjonarne i niestacjonarne na kierunku INŻYNIERIA BEZPIECZEŃSTWA, w specjalnościach:
 - inżynieria bezpieczeństwa cywilnego,
 - inżynieria bezpieczeństwa pracy.
- stacjonarne i niestacjonarne na kierunku BEZPIECZEŃSTWO WEWNĘTRZNE, w specjalnościach:
 - zarządzanie bezpieczeństwem,
 - ochrona infrastruktury krytycznej,
 - ochrona ludności.

Na WIBC prowadzone są studia drugiego stopnia:

- stacjonarne i niestacjonarne na kierunku BEZPIECZEŃSTWO WEWNĘTRZNE, w specjalnościach:
 - zarządzanie systemami bezpieczeństwa,
 - ochrona ludności i mienia.

Na WIBC prowadzone są specjalistyczne studia podyplomowe:

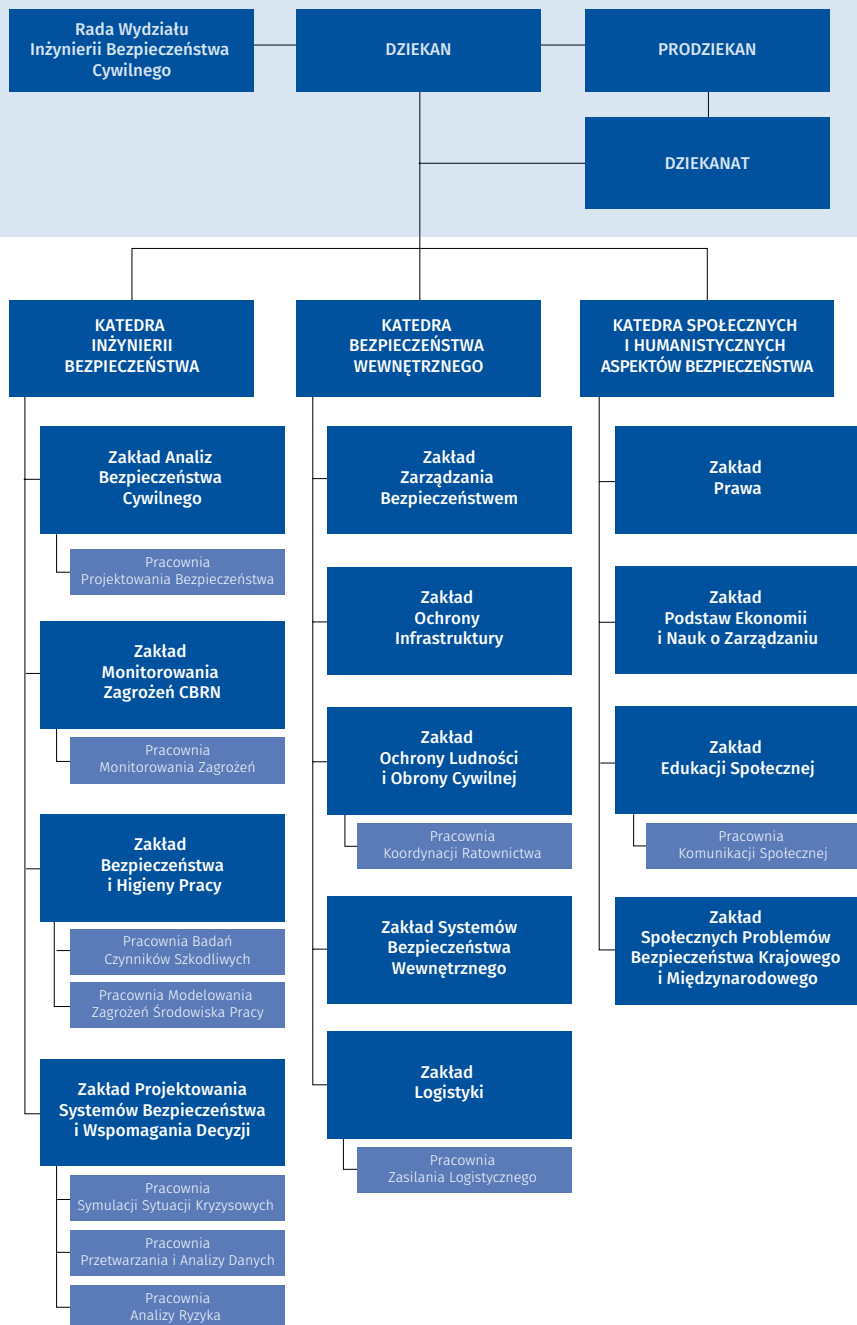
- Bezpieczeństwo i higiena pracy (BHP),
- Logistyka w bezpieczeństwie kraju (LBK).

WIBC organizuje seminaria otwarte z zakresu prowadzonej działalności naukowo-dydaktycznej, które mogą dotyczyć:

- współpracy z mediami,
- analizy ryzyka,
- bezpieczeństwa imprez masowych,
- ewakuacji z budynków i terenów,
- systemów informacji przestrzennej,
- kształcenia na odległość,
- projektowania systemów bezpieczeństwa,
- ochrony ludności, w tym ewakuacji z budynków i terenów,
- zarządzania tłumem, w tym bezpieczeństwa imprez masowych.



Schemat Organizacyjny WIBC



Sylwetka absolwenta WIBC



Absolwenci WIBC to inżynierowie bezpieczeństwa cywilnego, inżynierowie bezpieczeństwa pracy oraz licencjaci bezpieczeństwa wewnętrznego i magirowie bezpieczeństwa wewnętrznego.

Inżynierowie bezpieczeństwa cywilnego oraz licencjaci bezpieczeństwa wewnętrznego są przygotowani do wykonywania zadań analitycznych, doradczych, kontrolnych i administracyjnych na wszystkich szczeblach administracji i służb publicznych oraz w przedsiębiorstwach przemysłowych (zwłaszcza dużego i zwiększonego ryzyka awarii przemysłowych).

Inżynierowie bezpieczeństwa pracy zdobywają specjalistyczne wykształcenie inżynierskie, uprawniające do pełnienia służby bezpieczeństwa i higieny pracy (BHP) we wszystkich rodzajach przedsiębiorstw w kraju i za granicą.

Magirowie bezpieczeństwa wewnętrznego przygotowani są do obejmowania stanowisk zarówno w instytucjach sektora publicznego, jak i prywatnego, a zwłaszcza w komórkach organizacyjnych zarządzania kryzysowego i obrony cywilnej. Mogą znaleźć zatrudnienie jako dydaktycy edukacji dla bezpieczeństwa; szkolić i inspirować członków ochotniczych straży pożarnych oraz innych służb, inspekcji czy też społecznych organizacji ratowniczych, takich jak GOPR, TOPR itp.

Absolwenci są przygotowani do kreatywnego działania na rzecz bezpieczeństwa ludności, jak również mienia przed skutkami współczesnych zagrożeń.

Sylwetka absolwenta WIBC

Po ukończeniu studiów absolwenci WIBC posiadają **umiejętności i wiedzę** z zakresu:

- oceny planów zarządzania kryzysowego czy obrony cywilnej, raportów bezpieczeństwa i innych cywilnych dokumentów planistycznych pod kątem adekwatności względem wszelkich współczesnych zagrożeń i standardów prawnych,
- analizowania zagrożeń powszechnych, społecznych, publicznych, militarnych, politycznych, ekonomicznych, ekologicznych, w tym zagrożeń o charakterze terrorystycznym i cybernetycznym, o zasięgu lokalnym, krajowym i międzynarodowym,
- analizy i oceny ryzyka, w tym ryzyka zawodowego,
- edukowania dla bezpieczeństwa społeczeństwa i społeczności lokalnych,
- bezpieczeństwa i higieny pracy, zapewniającą właściwe warunki pracy według aktualnych standardów międzynarodowych i krajowych, a także inżynierskiej wiedzy naukowej,
- zasad modelowania zagrożeń, również z wykorzystaniem specjalistycznych programów komputerowych do symulacji rozwoju pożaru, zagrożenia chemicznego i powodzi,
- kształtowania procesów decyzyjnych, indywidualnych i grupowych, pod presją czasu i mediów,
- nawiązywania kontaktów z mediami i współpracy z nimi,
- funkcjonowania współczesnych systemów bezpieczeństwa narodowego i międzynarodowego.

Dzięki dużej liczbie zajęć praktycznych (laboratoriów i praktyk) studenci zdobywają **umiejętności interpersonalne** – komunikacyjne, organizacyjne, pracy w zespole, kooperowania z innymi, wytyczania celów grupowych i ich realizacji, negocjacyjne, przywódcze, radzenia sobie ze stresem – pozwalające mu lepiej wykorzystywać posiadaną wiedzę.

Studenci, oprócz regularnych zajęć w ramach programu studiów, mogą:

- uczestniczyć w działaniach naukowo-badawczych poszczególnych katedr,
- brać udział w wykładach otwartych, kursach i szkoleniach specjalistycznych dających dodatkowe uprawnienia,
- wzbogacać swoją wiedzę w kotłach naukowych oraz licznych sekcjach studenckich, w tym sportowych,
- uczestniczyć w projektach krajowych i międzynarodowych z zakresu bezpieczeństwa międzynarodowego, bezpieczeństwa wewnętrznego, inżynierii bezpieczeństwa cywilnego, zarządzania kryzysowego i ochrony ludności,

- odbywać praktyki i brać udział w wymianach studenckich w kraju i za granicą (m.in. program Erasmus+),
- podejmować działania w ramach wolontariatów,
- pomagać w organizacji i uczestniczyć w konferencjach,
- podejmować działania dotyczące współpracy międzyuczelnianej,
- realizować własne pomysły organizacyjne, naukowo-badawcze i biznesowe.

Absolwenci WIBC podejmują pracę w kraju i za granicą w przedsiębiorstwach prywatnych i państwowych, urzędach administracji publicznej i instytucjach służb publicznych, m.in. na stanowiskach:

- inżyniera bezpieczeństwa cywilnego,
- menedżera / pracownika służby BHP,
- koordynatora / trenera szkoleń specjalistycznych,
- pracownika biura / wydziału bezpieczeństwa i zarządzania kryzysowego,
- pracownika centrum zarządzania kryzysowego,
- pracownika cywilnego służb mundurowych,
- kierownika / koordynatora projektów w zakresie bezpieczeństwa.

Potencjalne miejsca pracy:

- Ministerstwo Spraw Wewnętrznych,
- Rządowe Centrum Bezpieczeństwa,
- Ministerstwo Kultury i Dziedzictwa Narodowego,
- biura bezpieczeństwa i zarządzania kryzysowego urzędów wojewódzkich,
- komórki właściwe zarządzaniu kryzysowemu w starostwach powiatowych,
- komórki właściwe zarządzaniu kryzysowemu w urzędach miast (gmin),
- komórki właściwe bezpieczeństwu w przedsiębiorstwach branży naftowej,
- służba bezpieczeństwa i higieny pracy w przedsiębiorstwach międzynarodowych i krajowych,
- jednostki wojskowej ochrony przeciwpożarowej,
- przedsiębiorstwa usługowe w dziedzinie bezpieczeństwa i higieny pracy i p.poż. (szkolenia, ekspertyzy, projektowanie, nadzór, kontrole),
- przedsiębiorstwa naukowo-badawcze w dziedzinie zarządzania kryzysowego i ochrony ludności,
- przedsiębiorstwa kolejowe,
- służby związane z monitorowaniem bezpieczeństwa ekologicznego.

Więcej informacji można znaleźć na stronie:

www.sgsp.edu.pl/o-wydziale

Obszary działalności katedr WIBC



Działalność poszczególnych katedr prowadzona jest poprzez:

- prowadzenie zajęć dydaktycznych,
- realizację prac naukowo-badawczych ukierunkowanych na zdobycie przez pracowników stopni naukowych: doktora i doktora habilitowanego,
- realizację międzynarodowych projektów naukowo-badawczych i badań stosowanych w dziedzinie szeroko rozumianego bezpieczeństwa,
- realizację krajowych projektów naukowo-badawczych i badań stosowanych w dziedzinie szeroko rozumianego bezpieczeństwa,
- realizację prac badawczych i multimedialnych treningów decyzyjnych na zlecenie kontrahentów zewnętrznych: uczelni jednostek badawczych, firm prywatnych i państwowych,
- publikacje, wystąpienia i uczestnictwo w konferencjach krajowych i zagranicznych,
- organizację konferencji międzynarodowych i krajowych, a także seminariów otwartych,
- wyjazdy zagraniczne pracowników naukowo-dydaktycznych w ramach programu Erasmus+.

Katedra Inżynierii Bezpieczeństwa

Katedra Inżynierii Bezpieczeństwa ukierunkowana jest głównie na obszary z zakresu bezpieczeństwa, takie jak: identyfikowanie i analiza zagrożeń, ocena i zarządzanie ryzykiem, zarządzanie kryzysowe, logistyka w bezpieczeństwie cywilnym, ochrona infrastruktury krytycznej, systemy i struktury ratownicze, bezpieczeństwo i higiena pracy, projektowanie systemów bezpieczeństwa oraz prognozowanie ewakuacji. Ponadto, pracownicy katedry mają duże doświadczenie w zakresie wykorzystania systemów informacji

przestrzennej oraz zagadnień związanych z zagrożeniami technicznymi, naturalnymi, chemicznymi, biologicznymi, radiologicznymi, nuklearnymi.

KIB współpracuje z jednostkami administracji publicznej, dla której prowadzone są multimedialne treningi decyzyjne oraz inne kursy i szkolenia, także w formule e-learningu.

W katedrze wykorzystywane jest najnowsze oprogramowanie z zakresu systemów informacji przestrzennej, prognozowania zagrożeń, symulacji ewakuacji oraz analizy ryzyka typu Effects 7.6, RizEx-2, FaultTree, Aloha, Aloha PL, ArcView10, Marplot, Marplot PL, BowTie XP, FaultTree++, STEPS, Vensim PLE, DraftGight itp.

W skład katedry wchodzi następujące zakłady i pracownie:

- Zakład Analiz Bezpieczeństwa Cywilnego:
 - Pracownia Projektowania Bezpieczeństwa;
- Zakład Monitorowania Zagrożeń CBRN:
 - Pracownia Monitorowania Zagrożeń;
- Zakład Bezpieczeństwa i Higieny Pracy:
 - Pracownia Badań Czynników Szkodliwych,
 - Pracownia Modelowania Zagrożeń Środowiska Pracy;
- Zakład Projektowania Systemów Bezpieczeństwa i Wspomagania Decyzji:
 - Pracownia Symulacji Sytuacji Kryzysowych,
 - Pracownia Przetwarzania i Analizy Danych,
 - Pracownia Analizy Ryzyka.



Obszary działalności katedr WIBC

Katedra Bezpieczeństwa Wewnętrznego

Katedra Bezpieczeństwa Wewnętrznego powstała w 2013 r. Jej misją jest kształcenie wysokiej klasy specjalistów z zakresu bezpieczeństwa wewnętrznego i prowadzenie badań naukowych w tym obszarze oraz udział w tworzeniu i upowszechnianiu wiedzy o zarządzaniu organizacjami publicznymi i niepublicznymi w procesie zarządzania kryzysowego – w stanach zagrożenia bezpieczeństwa ludzi, mienia, obiektów i urządzeń infrastruktury technicznej.

Obszar naukowo-badawczy i dydaktyczny obejmuje szeroko rozumiane problemy: zarządzania organizacją (instytucją), zarządzania bezpieczeństwem obywateli i ich mieniem oraz infrastrukturą krytyczną w stanach zagrożenia i w sytuacjach kryzysowych.

W skład katedry wchodzi następujące zakłady i pracownie:

- Zakład Zarządzania Bezpieczeństwem;
- Zakład Ochrony Infrastruktury,
- Zakładu Ochrony Ludności i Obrony Cywilnej:
 - Pracownia Koordynacji Ratownictwa;
- Zakład Systemów Bezpieczeństwa Wewnętrznego,
- Zakład Logistyki:
 - Pracownia Zasilania Logistycznego.

Katedra Społecznych i Humanistycznych Aspektów Bezpieczeństwa

Katedra Społecznych i Humanistycznych Aspektów Bezpieczeństwa została powołana w 2013 r. w celu prowadzenia badań naukowych, działalności dydaktycznej i publicystycznej w obszarze nauk społecznych i humanistycznych.

Obejmuje ona swoim działaniem następujące zagadnienia: prawa krajowego, europejskiego i międzynarodowego, instytucjonalizację bezpieczeństwa, problematykę współczesnego zarządzania organizacjami, bezpieczeństwa społecznego, edukacji dla bezpieczeństwa cywilnego, a także psychologicznych i społecznych aspektów bezpieczeństwa.

W skład katedry wchodzi:

- Zakład Prawa,
- Zakład Podstaw Ekonomii i Nauk o Zarządzaniu,
- Zakład Edukacji Społecznej:
 - Pracownia Komunikacji Społecznej;
- Zakład Społecznych Problemów Bezpieczeństwa Krajowego i Międzynarodowego.

Projekty realizowane w ramach WIBC

W ramach Wydziału Inżynierii Bezpieczeństwa Cywilnego realizowane są projekty naukowo-badawcze, rozwojowe, badania własne pracowników.

Przykładowe tematy:

- *Metodyka oceny ryzyka* (2014),
- *EDEN - End-user driven DEMo for cbrNe* – projekt demonstracyjny jako kontynuacja projektu PRACTICE (2013),
- *SNOWBALL - Obniżenie wpływu skumulowanych czynników w sytuacji kryzysowej poprzez prognozowanie adaptacyjne oraz narzędzia wspomagające decyzje* (2014),
- *SECTOR – Secure European Common information space for the interoperability of first Responders and police authorities* (2014),
- *Zaawansowane technologie teleinformatyczne wspomagające projektowanie systemu ratowniczego na poziomach: gmina, powiat, województwo* (2014),
- *System Bezpieczeństwa Narodowego RP* (2012-2014),
- *Zintegrowany system budowy planów zarządzania kryzysowego w oparciu o nowoczesne technologie informatyczne* (2012-2015),
- *System kompleksowego zabezpieczenia logistycznego wielopodmiotowych akcji ratowniczych* (2014),
- *GECCO: space-derived GEOinformation for Crisis management and COordination* (2014),
- Projekt rozwojowy „System Bezpieczeństwa Narodowego RP” (2012-2014),
- Projekt rozwojowy „Zintegrowany system budowy planów zarządzania kryzysowego w oparciu o nowoczesne technologie informatyczne” (2012-2015),
- *Ambitni Bez Granic (AmBeGran) – Zwiększanie potencjału służb w kierunku redukcji ryzyka i zwalczania skutków katastrof naturalnych i cywilizacyjnych – wizyty studyjne* (2012),
- Projekt międzynarodowy „ELITE – Elicit to learn crucial post-crisis lessons”,
- Projekt międzynarodowy „PRACTICE – Przygotowanie i zabezpieczenie przed chemicznymi, biologicznymi, radioaktywnymi oraz nuklearnymi (CBRN) atakami terrorystycznymi za pomocą zintegrowanych koncepcji i sprzętu”,
- Projekt międzynarodowy „DESTRIERO – A DECision Support Tool for Reconstruction and recovery and for the IntEroperability of international Relief units in case Of complex crises situations, including CBRN contamination risks”,
- Projekt międzynarodowy „Zaplanowanie, organizacja, przeprowadzenie i ocena kursów Europejskiego Mechanizmu Ochrony Ludności”,

Projekty realizowane w ramach WIBC

- Projekt międzynarodowy „QuestCity – Edutainment for Europe”,
- Projekt międzynarodowy „Network of universities and institutes for raising awareness on dual-use concerns of chemical materials”,
- Projekt „Zintegrowany system budowy planów zarządzania kryzysowego w oparciu o nowoczesne technologie informatyczne”,
- Statutowa praca naukowo-badawcza „Badanie przestrzeni publicznej – skala i wpływ samoewakuacji ludności na ewakuację masową”,
- Statutowa praca naukowo-badawcza „Wybrane aspekty bezpieczeństwa kibiców piłkarskich podczas rozgrywek Ekstraklasy – ocena poziomu bezpieczeństwa”,
- Statutowa praca naukowo-badawcza „Kreowanie świadomości ludzi o zagrożeniach poprzez edukację dla bezpieczeństwa”,
- Projekt międzynarodowy „BeSeCu (Behaviour, Security and Culture) – Human behaviour in crisis situations: A cross-cultural investigation in order to tailor security-related communication”,
- Statutowa praca naukowo-badawcza „Zarządzanie bezpieczeństwem oraz dysfunkcjami miasta w przypadku wystąpienia zdarzeń niekorzystnych w kontekście organizacji Euro 2012”,
- Ocena zagrożeń związanych z emisją substancji niebezpiecznych na przykładzie składowiska odpadów komunalnych Łubna - I, w aspekcie bezpieczeństwa ekologicznego.



Osiągnięcia WIBC

Osiągnięcia WIBC budowane są zarówno przez pracowników, jak i studentów Wydziału, którzy są m.in.:

- Laureatami nagród Ministra Spraw Wewnętrznych oraz Ministra Nauki i Szkolnictwa Wyższego,
- Ekspertami Europejskiego Mechanizmu Ochrony Ludności,
- Ekspertami NATO,
- Ekspertami programu UE ds. pomocy technicznej TAEX, realizowanego przez Dyrektoriat-Generalny KE ds. Rozszerzenia UE,
- Laureatami nagrody „Mazowieckiego Stypendium Doktoranckiego” w kategorii „Bezpieczeństwo”,
- Ekspertami merytorycznymi Narodowego Centrum Badań i Rozwoju,
- Członkami międzynarodowej sieci badawczej Civil Protection Network (CIVPRO),
- Laureatami w konkursie organizowanym przez SITP na najlepsze prace dyplomowe (2013),
- Członkami zespołu projektowego nagrodzonego w konkursie Lider Bezpieczeństwa Państwa,
- Wyróżniającymi się innowacyjnymi naukowcami województwa mazowieckiego.



WIBP



Wydział Inżynierii Bezpieczeństwa Pożarowego (WIBP) przygotowuje wysoko kwalifikowaną oficerską i cywilną kadre inżynierską do wykonywania zadań wynikających z funkcjonowania systemów ratownictwa i ochrony przeciwpożarowej, których głównym celem jest ochrona życia, zdrowia oraz mienia i środowiska przed skutkami pożarów, klęsk żywiołowych i innych miejscowych zagrożeń.

Na WIBP prowadzone są studia pierwszego stopnia w specjalności inżynieria bezpieczeństwa pożarowego:

- stacjonarne dla strażaków w służbie kandydackiej (ubiegają się osoby cywilne),
- niestacjonarne dla strażaków w służbie stałej,
- stacjonarne i niestacjonarne dla osób cywilnych.

Studenci-podchorążowie, oprócz uczestniczenia w zajęciach dydaktycznych, pełnią służbę w szkolnej Jednostce Ratowniczo-Gaśniczej SGSP, a także biorą udział w licznych szkoleniach, praktykach zawodowych i dowódczych. Kończąc studia, zdobywają jednocześnie zawód inżyniera pożarnictwa oraz otrzymują tytuł zawodowy inżyniera pożarnictwa i stopień służbowy młodszego kapitana.

Studenci cywilni mogą uczestniczyć w międzynarodowej wymianie studenckiej, licznych dodatkowych kursach i szkoleniach. Absolwenci otrzymują dyplom ukończenia studiów wyższych z tytułem inżyniera w specjalności inżynieria bezpieczeństwa pożarowego. Zdobycie również uprawnienia do wykonywania zadań wynikających z ustawy o ochronie przeciwpożarowej.

Na WIBP prowadzone są studia drugiego stopnia:

- stacjonarne i niestacjonarne w specjalności inżynieria bezpieczeństwa pożarowego,
- stacjonarne i niestacjonarne w specjalności inżynieria bezpieczeństwa cywilnego.

WIBP dysponuje szeroką ofertą specjalistycznych studiów podyplomowych, m.in.:

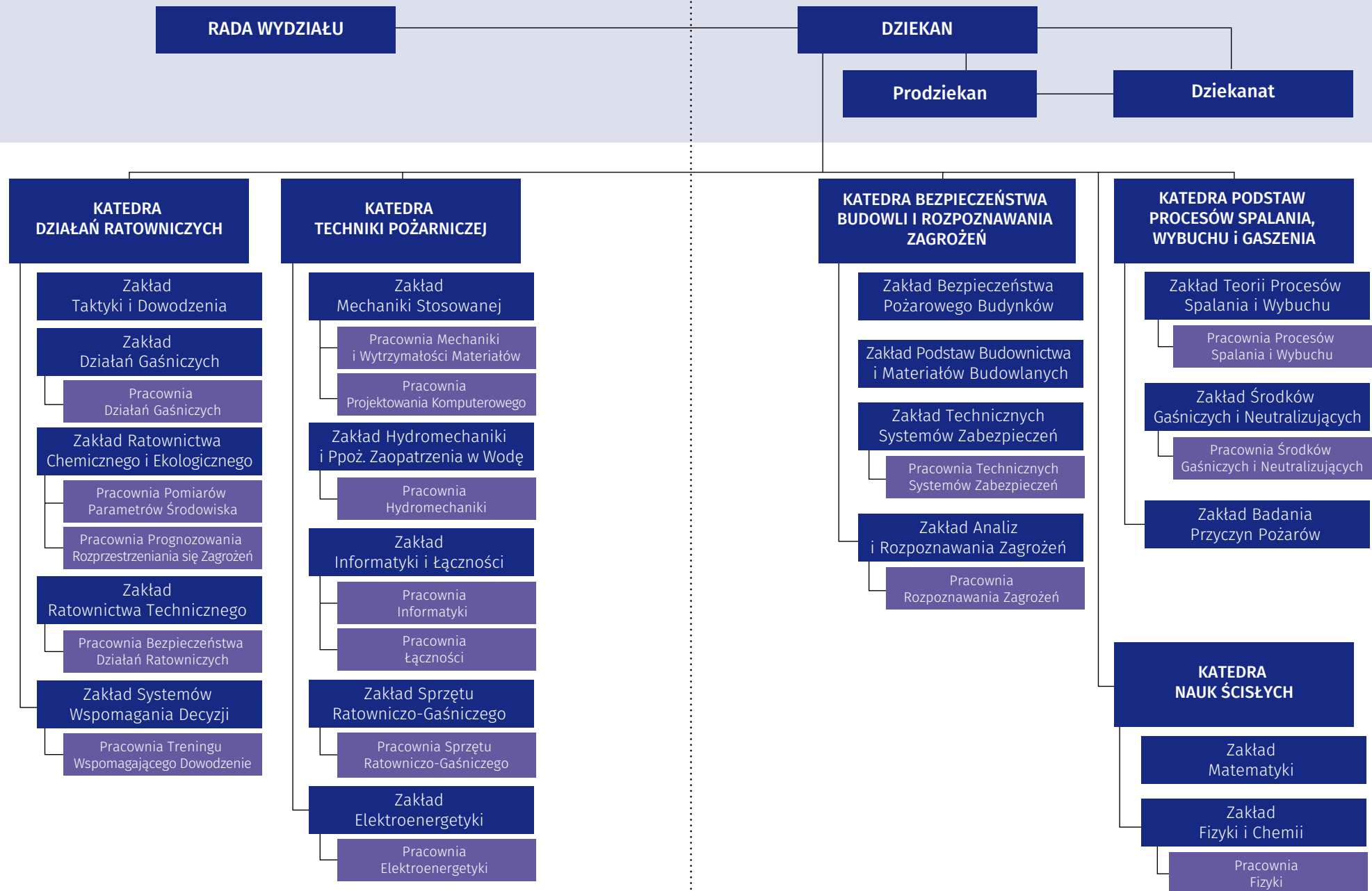
- Studia podyplomowe dla strażaków ubiegających się o zajmowanie stanowisk oficerskich związanych z kierowaniem działaniami ratowniczymi (SPF),
- Studia podyplomowe dla strażaków ubiegających się o pierwszy stopień oficerski w Państwowej Straży Pożarnej (SPO),
- Ochrona przeciwpożarowa i przeciwporażeniowa w instalacjach elektrycznych (OPP),
- Ratownictwo chemiczne – Identyfikacja zagrożeń i likwidacja skażeń (RCH),
- Badanie przyczyn pożarów i okoliczności ich powstania (BPP),
- Zapobieganie pożarom i awariom (ZPA),
- Bezpieczeństwo budowli (BB),
- Ochrona przeciwpożarowa lasu (OPL),
- Inżynieria pożarowa budynku (IBP).

Na WIBP prowadzone są kursy i szkolenia zawodowe, m.in.:

- Szkolenie Specjalistów Ochrony Przeciwpożarowej,
- Szkolenie Inspektorów Ochrony Przeciwpożarowej (w tym aktualizujące),
- Szkolenie na instruktorów Obrony Cywilnej.



Schemat organizacyjny WIBP



Sylwetka absolwenta WIBP



Studenci-podchorążowie i funkcjonariusze pożarnictwa w służbie stałej studiujący w SGSP, a także studenci cywilni, po ukończeniu studiów posiadają **wiedzę i umiejętności** z zakresu:

- realizowania działań ratowniczych, w tym czynnego uczestniczenia w charakterze ratowników,
- kierowania działaniami ratowniczymi poprzez planowanie, organizowanie, kontrolowanie procesów przywracania stanu bezpieczeństwa, planowania operacyjnego, szkolenia ratowniczego i utrzymania gotowości operacyjno-technicznej zasobów ratowniczych,
- oceny projektów budowlanych, urządzeń i procesów technologicznych pod względem zagrożenia pożarowego i wybuchowego oraz możliwości powstania innych zagrożeń miejscowych,
- analizowania i oceny zagrożenia pożarowego i innych miejscowych zagrożeń obiektów przemysłowych i użyteczności publicznej, kompleksów leśnych, obszarów wsi, miast i osiedli oraz innych zagrożeń miejscowych,
- upowszechniania zagadnień ochrony przeciwpożarowej w środowiskach lokalnych,
- bezpieczeństwa ratownictwa i zarządzania ryzykiem, w celu ograniczenia zagrożeń, na które narażeni są ratowani i ratownicy oraz udzielania kwalifikowanej pierwszej pomocy, a także współpracy z jednostkami systemu Państwowe Ratownictwo Medyczne oraz innymi podmiotami o charakterze medycznym,
- fizyko-chemicznych praw rządzących zjawiskiem pożaru oraz metod matematycznych opisu zmian jego parametrów w czasie; znajomości

- podstawowych praw mechaniki płynów w powiązaniu z zastosowaniami w technice pożarniczej,
- przeprowadzania analiz operacyjnego zabezpieczenia terenu oraz opracowywania planów ratowniczych, raportów bezpieczeństwa i innych dokumentów planistyczno-operacyjnych,
- budowy i eksploatacji pojazdów pożarniczych oraz sprzętu ratowniczego i gaśniczego.

Dzięki dużej liczbie zajęć praktycznych student zdobywa wiele **umiejętności interpersonalnych** – komunikacyjne, organizacyjne, pracy w zespole, negocjacyjne, przywódcze, radzenia sobie ze stresem – pozwalające mu lepiej wykorzystywać posiadaną wiedzę.

Studenci, oprócz regularnych zajęć wynikających z programu studiów, mogą:

- uczestniczyć w pracach naukowo-badawczych,
- brać udział w dodatkowych wykładach otwartych, kursach i szkoleniach specjalistycznych dających dodatkowe uprawnienia,
- wzbogacać swoją wiedzę w kołach naukowych oraz licznych sekcjach studenckich,
- uczestniczyć w różnego rodzaju projektach krajowych i międzynarodowych z zakresu inżynierii bezpieczeństwa pożarowego,
- brać udział w praktykach i wymianach studenckich w kraju i za granicą (m.in. program Erasmus+),
- podejmować działania w ramach wolontariatów,
- pomagać w organizacji i uczestniczyć w konferencjach,
- podejmować działania w ramach współpracy międzyuczelnianej,
- wykazać się w realizacji własnych pomysłów organizacyjnych, naukowo-badawczych i biznesowych.

Absolwenci Wydziału Inżynierii Bezpieczeństwa Pożarowego podejmują pracę w:

- Państwowej Straży Pożarnej i innych jednostkach ochrony przeciwpożarowej oraz służbach o charakterze ratowniczym;
- firmach prywatnych i państwowych, w bankach, urządach państwowych i instytucjach publicznych, m.in. na stanowiskach:
 - inżyniera bezpieczeństwa pożarowego,
 - specjalisty/kierownika wydziału ds. ppoż i BHP,
 - inspektora BHP,
 - instalatora zabezpieczeń technicznych,
 - kierownika/koordynatora serwisu w firmach branżowych,
 - specjalisty/kierownika eksploatacji w zakresie bezpieczeństwa pożarowego,

Sylwetka absolwenta WIBP

- koordynatora/trenera szkoleń specjalistycznych,
- doradcy ds. sprzedaży produktów specjalistycznych,
- kierownika produktu,
- kierownika/koordynatora projektów w zakresie bezpieczeństwa pożarowego.

Potencjalne miejsca pracy:

- Krajowe Centrum Koordynacji Ratownictwa i Ochrony Ludności,
- komendy wojewódzkie PSP,
- komendy powiatowe i miejskie PSP,
- biura bezpieczeństwa i zarządzania kryzysowego urzędów wojewódzkich,
- komórki właściwe zarządzaniu kryzysowemu w starostwach powiatowych,
- komórki właściwe zarządzaniu kryzysowemu w urzędach miast (gmin),
- komórki właściwe bezpieczeństwu w przedsiębiorstwach branży naftowej,
- delegatury Wojskowej Ochrony Przeciwpożarowej i wojskowe straże pożarne,
- jednostki wojskowej ochrony przeciwpożarowej,
- przedsiębiorstwa usługowe w dziedzinie ochrony przeciwpożarowej: szkolenia, ekspertyzy, projektowanie, nadzór, kontrole.

Więcej informacji znajduje się na stronie www.sgsp.edu.pl/wibp.



Obszary działalności katedr WIBP



Działalność poszczególnych katedr prowadzona jest poprzez:

- prace naukowo-badawcze mające na celu uzyskanie przez funkcjonariuszy i pracowników katedry stopni naukowych: doktora i doktora habilitowanego,
- badania stosowane prowadzone w celu rozwiązania określonego problemu z obszaru zainteresowań pożarnictwa, a także patenty i wdrożenia,
- prace badawcze zlecone przez kontrahentów z zewnątrz: uczelnie, jednostki badawcze, firmy prywatne i państwowe itd.,
- publikacje, wystąpienia i uczestnictwo w konferencjach w kraju i za granicą,
- organizację konferencji i szkoleń specjalistycznych.



Obszary działalności katedr WIBP



Katedra Działań Ratowniczych

Katedra Działań Ratowniczych zajmuje się podstawowym segmentem zadań ochrony przeciwpożarowej – ratownictwem. Uczestnicząc w procesie edukacji na Wydziale Inżynierii Bezpieczeństwa Pożarowego SGSP, zapewnia absolwentom wiedzę, umiejętności i kompetencje społeczne niezbędne do planowania, organizowania, przewodzenia, nadzoru i kreowania strategii i taktyki procesów reagowania ratowniczego na wszystkich poziomach kierowania siłami ratowniczymi.

W Katedrze Działań Ratowniczych działają:

- Zakład Taktyki i Dowodzenia,
- Zakład Działań Gaśniczych:
 - Pracownia Działań Gaśniczych;
- Zakład Ratownictwa Chemicznego i Ekologicznego:
 - Pracownia Pomiarów Parametrów Środowiska,
 - Pracownia Prognozowania Rozprzestrzeniania się Zagrożeń;
- Zakład Ratownictwa Technicznego:
 - Pracownia Bezpieczeństwa Działań Ratowniczych;
- Zakład Systemów Wspomagania Decyzji:
 - Pracownia Treningu Wspomagającego Dowodzenie.

Katedra Techniki Pożarniczej

Katedra Techniki Pożarniczej jest największą katedrą w Szkole Głównej Służby Pożarniczej. W jej skład wchodzi zakłady zajmujące się różnymi dziedzinami nauki i techniki, których osiągnięcia wykorzystywane są w pożarnictwie.

W Katedrze Techniki Pożarniczej działają:

- Zakład Mechaniki Stosowanej:
 - Pracownia Mechaniki i Wytrzymałości Materiałów,
 - Pracownia Projektowania Komputerowego;
- Zakład Hydromechaniki i Przeciwożarowego Zaopatrzenia w Wodę:
 - Pracownia Hydromechaniki;
- Zakład Informatyki i Łączności:
 - Pracownia Informatyki,
 - Pracownia Łączności;
- Zakład Sprzętu Ratowniczo-Gaśniczego:
 - Pracownia Sprzętu Ratowniczo-Gaśniczego;
- Zakład Elektroenergetyki:
 - Pracownia Elektroenergetyki.



Katedra Bezpieczeństwa Budowli i Rozpoznawania Zagrożeń

Obszary działalności naukowo-badawczej i dydaktycznej katedry, to szeroko pojęta profilaktyka pożarowa obiektów budowlanych. W ramach działalności dydaktycznej wykonywane są projekty obiektów budowlanych wraz z analizą ich bezpieczeństwa pożarowego i projektowaniem zabezpieczeń przeciwpożarowych.

Obszary działalności katedr WIBP

Na bieżąco monitorowane są również rozwiązania europejskie z zakresu systemów sygnalizacji pożarowej, stałych urządzeń gaśniczych i zabezpieczających, dźwiękowych systemów ostrzegawczych.

Katedra swoje zadania realizuje przy pomocy czterech zakładów:

- Zakład Bezpieczeństwa Pożarowego Obiektów,
- Zakład Podstaw Budownictwa i Materiałów Budowlanych,
- Zakład Technicznych Systemów Zabezpieczeń:
 - Pracownia Technicznych Systemów Zabezpieczeń;
- Zakład Analiz i Rozpoznawania Zagrożeń Obiektów:
 - Pracownia Rozpoznawania Zagrożeń.

Katedra Podstaw Procesów Spalania, Wybuchu i Gaszenia

Obszary działalności naukowo-badawczej i dydaktycznej katedry, to fizykochemia spalania i podstawy teorii wybuchu; teoria i modelowanie pożarów; środki gaśnicze; optymalizacja środków gaśniczych i neutralizacji; metodyka badań przyczyn pożarów; analizy popożarowe.

W skład katedry wchodzi następujące zakłady:

- Zakład Teorii Procesów Spalania i Wybuchu:
 - Pracownia Procesów Spalania i Wybuchu;
- Zakład Środków Gaśniczych i Neutralizujących:
 - Pracownia Środków Gaśniczych i Neutralizujących;
- Zakład Badania Przyczyn Pożarów.

Katedra Nauk Ścisłych

Obszary działalności naukowo-badawczej i dydaktycznej katedry, to:

- matematyka wyższa, statystyka, matematyczne wspomaganie decyzji,
- fizyka, termografia aktywna, zastosowania termografii w działaniach PSP, dydaktyka fizyki, bezpieczeństwo prowadzenia działań ratowniczych w działaniach chemicznych oraz radiologicznych,
- chemia, właściwości substancji niebezpiecznych ze szczególnym uwzględnieniem toksyczności oraz palności, podstawowe badania elektrochemiczne metodą woltamperometrii cyklicznej, modyfikacje ogniochronne materiałów polimerowych,
- matematyczne, chemiczno-fizyczne i ekonometryczne modelowanie sytuacji i zjawisk w obszarze inżynierii bezpieczeństwa pożarowego z uwzględnieniem zjawisk psychospołecznych.

W Katedrze Nauk Ścisłych działają następujące zakłady:

- Zakład Matematyki,
- Zakład Fizyki i Chemii:
 - Pracownia Fizyki.

Projekty realizowane w ramach WIBP



W ramach Wydziału Inżynierii Bezpieczeństwa Pożarowego realizowane są projekty naukowo-badawcze, rozwojowe, oraz badania własne pracowników.

Przykładowe tematy z ostatnich lat:

- Opracowanie technologii wytwarzania pian dekontaminacyjnych o wysokiej zdolności do likwidacji skażeń chemicznych i biologicznych, przeznaczonych do działań ratowniczych Państwowej Straży Pożarnej.
- Technologie zabezpieczeń przeciwybuchowych miejsc składowania materiałów sypkich.
- Nowoczesne ochrony osobiste służb ratowniczych KSRG w oparciu o potrzeby użytkowników końcowych.
- Poprawa bezpieczeństwa pożarowego budynków i obiektów budowlanych na etapie ich projektowania i wykonania.
- Optymalizacja procedur, dyslokacji baz i doskonalenie rozwiązań technicznych sprzętu stosowanego przez polskie służby ratownicze w zakresie przeciwdziałania zagrożeniom naturalnym ze szczególnym uwzględnieniem powodzi (rękawy przeciwpowodziowe).
- Nowoczesne narzędzia inżynierskie do wspomaganie decyzji przeznaczone dla dowódców podczas działań ratowniczo-gaśniczych PSP w obiektach budowlanych.
- Opracowanie innowacyjnego systemu stanowisk do badań ochron osobistych.
- Innowacyjne środki i efektywne metody poprawy bezpieczeństwa i trwałości obiektów budowlanych i infrastruktury transportowej w strategii zrównoważonego rozwoju.

Osiągnięcia WIBP

Projekty realizowane w ramach WIBP zostały docenione na targach wynalazczości i innowacji w kraju i na arenie międzynarodowej, o czym świadczą poniższe nagrody oraz wyróżnienia:

- Nagroda EDURA 2014 na Międzynarodowej Wystawie Ratownictwa i Techniki Przeciwpożarowych w Kielcach za Demonstrator technologii – mobilne urządzenie do dekontaminacji pianowej,
- Dyplom Ministra Nauki i Szkolnictwa Wyższego na Giełdzie Wynalazków w 2014 r. w Centrum Nauki Kopernik w Warszawie,
- Złoty medal na targach organizowanych przez Romanian Inventors Forum i Europe Direct Iasi Uniwersytet Techniczny im. Gheorghe Asachi oraz Uniwersytet Alexandru Ioan Cuza Las EUROINVENT 2014 za wynalazek „System mapowania 3D pogorzeliisk”,
- Dyplom od Institutul National de Cercetare – Dezvoltare Pentru Chimie si Petrochimie ICECHIM w Bukareszcie (Rumunia) w 2014 r. za wynalazek „System mapowania 3D pogorzeliisk”.



Tabela rekrutacji WIBC

| WIBC – I STOPIEŃ (7-semesteralny) | |
|-------------------------------------------------------------------------------------------------------------------------------------------------------------------------------------------------------------------------------------------------------------------------------------------------------------------------------------------------------------------------------------------------------------------------------------------------------------------------------------------------------------------------------------------------------------------------------------------------------------------------------------------------------------------------------------------------------------------------------------------------------------------------------------------------------------------------------------------------------------------------------------------------------------------------------------------------------------------------------------------------------------------------------------------------------------------------------------------------------------------------------------------------------------------------------------------------------------------------------------------------------------------------------|----------------------------------------------------------------------------------------------------------------------------------------------------------------------------------------------------------------------------------------------------------------------------------------------------------------------------------------------------------------------------------------------------------------------------------------------------------------------------------------------------------------------------------------------------------------------------------------------------------------------------------------------------------------------------------------------------------------------------------------------------------------------------------------------------------------------------------------------------------------------------------------------------------------------------------------------------------------------------------------------------------------------------------------------------------------------------------------------------------------|
| Kierunek: Inżynieria Bezpieczeństwa | |
| Specjalności: inżynieria bezpieczeństwa cywilnego/inżynieria bezpieczeństwa pracy ¹ | |
| Stacjonarne | Niestacjonarne |
| <p>1) Pisemny egzamin dojrzałości²:</p> <ul style="list-style-type: none"> – matematyka, – język obcy, – wiedza o społeczeństwie lub³ geografia. <p>2) Próg punktowy – 80 PR.</p> <p>DOKUMENTY do 10.07.2015 r.:</p> <ul style="list-style-type: none"> – podanie do Rektora-Komendanta, – świadectwo dojrzałości (oryginał lub odpis), – świadectwo ukończenia szkoły średniej (oryginał lub odpis) – dot. kandydatów, którzy na świadectwie dojrzałości nie posiadają ocen z wymaganych przedmiotów, – zaświadczenie o statusie finalisty lub laureata olimpiady stopnia centralnego albo laureata konkursu międzynarodowego, ogólnopolskiego⁴, – dowód opłaty kwalifikacyjnej, – poświadczona kopia dowodu osobistego⁵, – deklaracja uiszczania czesnego, – 2 kolorowe fotografie na białym tle 3,5 × 4,5 cm – (podpisane imieniem i nazwiskiem), – płyta CD ze zdjęciem (podpis: plik – PESEL, płyta – nazwisko; parametry: 300×375 px, JPEG, max 50 kb). <p>Lista rankingowa tworzona jest zgodnie z Uchwałą nr 5/02/2014 Senatu SGSP z dn. 12.02.2014 r.</p> | <p>1) Pisemny egzamin dojrzałości²:</p> <ul style="list-style-type: none"> – matematyka, – język obcy, – wiedza o społeczeństwie lub³ geografia. <p>2) Próg punktowy – 80 PR.</p> <p>DOKUMENTY do 14.07.2015 r.:</p> <ul style="list-style-type: none"> – podanie do Rektora-Komendanta, – świadectwo dojrzałości (oryginał lub odpis), – świadectwo ukończenia szkoły średniej (oryginał lub odpis) – dot. kandydatów, którzy na świadectwie dojrzałości nie posiadają ocen z wymaganych przedmiotów, – dowód opłaty kwalifikacyjnej, – poświadczona kopia dowodu osobistego⁵, – deklaracja uiszczania czesnego, – 2 kolorowe fotografie na białym tle 3,5 × 4,5 cm – (podpisane imieniem i nazwiskiem), – płyta CD ze zdjęciem (podpis: plik – PESEL, płyta – nazwisko; parametry: 300×375 px, JPEG, max 50 kb). <p>Lista rankingowa tworzona jest zgodnie z Uchwałą nr 5/02/2014 Senatu SGSP z dn. 12.02.2014 r.</p> |

¹ po drugim semestrze następuje podział na specjalności;

² w przypadku braku oceny z pisemnego egzaminu dojrzałości z któregoś z wymaganych przedmiotów, dokonuje się przeliczenia na punkty rekrutacyjne PR oceny na świadectwie ukończenia szkoły średniej;

³ w przypadku posiadania ocen na pisemnym egzaminie dojrzałości z obu przedmiotów, uwzględniony zostanie wynik z przedmiotu lepiej ocenionego;

⁴ jeżeli dot. przedmiotów objętych postępowaniem rekrutacyjnym, kandydat otrzymuje maksymalną liczbę punktów przewidzianych w postępowaniu rekrutacyjnym z danego przedmiotu;

⁵ poświadczenie notarialne lub uzyskane w punkcie rekrutacyjnym przy osobistym składaniu dokumentów.

| WIBC – I STOPIEŃ (6-semesteralny) | |
|------------------------------------------------------------------------------------------------------------------------------------------------------------------------------------------------------------------------------------------------------------------------------------------------------------------------------------------------------------------------------------------------------------------------------------------------------------------------------------------------------------------------------------------------------------------------------------------------------------------------------------------------------------------------------------------------------------------------------------------------------------------------------------------------------------------------------------------------------------------------------------------------------------------------------------------------------------------------------------------------------------------------------------------------------------------------------------------------------------------------------------------------------------------------------|----------------------------------------------------------------------------------------------------------------------------------------------------------------------------------------------------------------------------------------------------------------------------------------------------------------------------------------------------------------------------------------------------------------------------------------------------------------------------------------------------------------------------------------------------------------------------------------------------------------------------------------------------------------------------------------------------------------------------------------------------------------------------------------------------------------------------------------------------------------------------------------------------------------------------------------------------------------------------------------------------------------------------------------------------------|
| Kierunek: Bezpieczeństwo Wewnętrzne ¹ | |
| Specjalności: zarządzanie bezpieczeństwem/ochrona infrastruktury krytycznej/ochrona ludności ² | |
| Stacjonarne | Niestacjonarne |
| <p>1) Pisemny egzamin dojrzałości³:</p> <ul style="list-style-type: none"> – matematyka + język obcy, – wiedza o społeczeństwie. <p>2) Próg punktowy – 80 PR.</p> <p>DOKUMENTY do 10.07.2015 r.:</p> <ul style="list-style-type: none"> – podanie do Rektora-Komendanta, – świadectwo dojrzałości (oryginał lub odpis), – świadectwo ukończenia szkoły średniej (oryginał lub odpis) – dot. kandydatów, którzy na świadectwie dojrzałości nie posiadają ocen z wymaganych przedmiotów, – zaświadczenie o statusie finalisty lub laureata olimpiady stopnia centralnego albo laureata konkursu międzynarodowego, ogólnopolskiego⁴, – dowód opłaty kwalifikacyjnej, – poświadczona kopia dowodu osobistego⁵, – 2 kolorowe fotografie na białym tle 3,5 × 4,5 cm – (podpisane imieniem i nazwiskiem), – płyta CD ze zdjęciem (podpis: plik – PESEL, płyta – nazwisko; parametry: 300×375 px, JPEG, max 50 kb). <p>Lista rankingowa tworzona jest zgodnie z Uchwałą nr 5/02/2014 Senatu SGSP z dn. 12.02.2014 r.</p> | <p>1) Pisemny egzamin dojrzałości³:</p> <ul style="list-style-type: none"> – matematyka + język obcy, – wiedza o społeczeństwie. <p>2) Próg punktowy – 80 PR.</p> <p>DOKUMENTY do 04.07.2015 r.:</p> <ul style="list-style-type: none"> – podanie do Rektora-Komendanta, – świadectwo dojrzałości (oryginał lub odpis), – świadectwo ukończenia szkoły średniej (oryginał lub odpis) – dot. kandydatów, którzy na świadectwie dojrzałości nie posiadają ocen z wymaganych przedmiotów, – dowód opłaty kwalifikacyjnej, – poświadczona kopia dowodu osobistego⁵, – deklaracja uiszczania czesnego, – 2 kolorowe fotografie na białym tle 3,5 × 4,5 cm – (podpisane imieniem i nazwiskiem), – płyta CD ze zdjęciem (podpis: plik – PESEL, płyta – nazwisko; parametry: 300×375 px, JPEG, max 50 kb). <p>Lista rankingowa tworzona jest zgodnie z Uchwałą nr 5/02/2014 Senatu SGSP z dn. 12.02.2014 r.</p> |

¹ studia licencjackie;

² po drugim semestrze następuje podział na specjalności;

³ w przypadku braku oceny z pisemnego egzaminu dojrzałości z któregoś z wymaganych przedmiotów, dokonuje się przeliczenia na punkty rekrutacyjne PR oceny na świadectwie ukończenia szkoły średniej;

⁴ jeżeli dot. przedmiotów objętych postępowaniem rekrutacyjnym, kandydat otrzymuje maksymalną liczbę punktów przewidzianych w postępowaniu rekrutacyjnym z danego przedmiotu;

⁵ poświadczenie notarialne lub uzyskane w punkcie rekrutacyjnym przy osobistym składaniu dokumentów.

Tabela rekrutacji WIBP

| WIBP – I STOPIEŃ (8-semesteralny) | |
|---------------------------------------------------------------------------------------------------------------------------------------------------------------------------------------------------------------------------------------------------------------------------------------------------------------------------------------------------------------------------------------------------------------------------------------------------------------------------------------------------------------------------------------------------------------------------------------------------------------------------------------------------------------------------------------------------------------------------------------------------------------------------------------------------------------------------------------------------------------------------------------------------------------------------------------------------------------------------------------------------------------------------------------------------------------------------------------------------------------------------------------------------------------------------------------------------------------------------------------------------------------------------------------------------------------------------------------------|-----------------------------------------------------------------------------------------------------------------------------------------------------------------------------------------------------------------------------------------------------------------------------------------------------------------------------------------------------------------------------------------------------------------------------------------------------------------------------------------------------------------------------------------------------------------------------------------------------------------------------------------------------------------------------------------------------------------------------------------------------------------------------------------------------------------------------------------------------------------------------------------------------------------------------------------------------------------------------------------------------------------------------------------------------------------------------------------------------------------------------------------------------------------------------------------------------------------------------------------------------------------------------------------------------------------------------------------------------|
| Kierunek: Inżynieria Bezpieczeństwa | |
| Specjalność: inżynieria bezpieczeństwa pożarowego | |
| Stacjonarne dla strażaków w służbie kandydackiej (ubiegają się osoby cywilne) | Niestacjonarne dla strażaków w służbie stałej |
| <p>1) Pisemny egzamin dojrzałości:</p> <ul style="list-style-type: none"> – matematyka, – język obcy, – fizyka i astronomia lub¹ chemia. <p>2) Egzamin sprawnościowy:</p> <ul style="list-style-type: none"> – WF, – basen – skok do wody, 50 m/max 90 s. <p>3) Komisja Lekarska MSW.</p> <p>4) Przeszkolenie z zakresu ochrony ppoż.</p> <p>DOKUMENTY do 31.05.2015 r.:</p> <ul style="list-style-type: none"> – Podanie do Rektora-Komendanta, – świadectwo dojrzałości² (oryginał), – zaświadczenie o statusie finalisty lub laureata olimpiady stopnia centralnego albo laureata konkursu międzynarodowego, ogólnopolskiego³, – dowód opłaty kwalifikacyjnej, – poświadczona kopia dowodu osobistego⁴, – 1 kolorowa fotografia na białym tle, 3,5 × 4,5 cm, (podpisana imieniem i nazwiskiem), – zaświadczenie lekarskie⁵ od lekarza rejonowego, rodzinnego lub internisty, stwierdzające zdolność do przystąpienia do egzaminu sprawnościowego – wystawione nie wcześniej niż 1 miesiąc przed egzaminem. <p>Lista rankingowa tworzona jest zgodnie z Uchwałą nr 16/04/2014 Senatu SGSP z dn. 24.04.2014 r.</p> | <p>1) Pisemny egzamin dojrzałości⁶:</p> <ul style="list-style-type: none"> – matematyka, – język obcy, – fizyka i astronomia lub¹ chemia. <p>2) Próg punktowy – 80 PR.</p> <p>DOKUMENTY do 25.07.2015 r.:</p> <ul style="list-style-type: none"> – podanie do Rektora-Komendanta, – indywidualna zgoda lub skierowanie na podjęcie studiów wydane przez przełożonego uprawnionego do mianowania, – świadectwo dojrzałości (oryginał lub odpis), – świadectwo ukończenia szkoły średniej (oryginał lub odpis) – dot. kandydatów, którzy na świadectwie dojrzałości nie posiadają ocen z wymaganych przedmiotów, – świadectwo ukończenia szkoły PSP (oryginał lub odpis), – dowód opłaty kwalifikacyjnej, – poświadczona kopia dowodu osobistego⁴, – deklaracja uiszczenia czesnego, – 2 kolorowe fotografie na białym tle w mundurze wyjściowym z aktualnym stopniem służbowym, 3,5 × 4,5 cm – (podpisane imieniem i nazwiskiem), – płyta CD ze zdjęciem (podpis: plik – PESEL, płyta – nazwisko; parametry: 300×375 px, JPEG, max 50 kb). <p>Lista rankingowa tworzona jest zgodnie z Uchwałą nr 5/02/2014 Senatu SGSP z dn. 12.02.2014 r.</p> |

¹ w przypadku posiadania ocen na pisemnym egzaminie dojrzałości z obu przedmiotów, uwzględniony zostanie wynik z przedmiotu lepiej ocenionego;

² kandydaci otrzymujący świadectwo dojrzałości w czerwcu 2015 r. dostarczają je w terminie określonym przez uczelnię;

³ jeżeli dot. przedmiotów objętych postępowaniem rekrutacyjnym, kandydat otrzymuje maksymalną liczbę punktów przewidzianych w postępowaniu rekrutacyjnym z danego przedmiotu;

⁴ poświadczenie notarialne lub uzyskane w punkcie rekrutacyjnym przy osobistym składaniu dokumentów;

⁵ zaświadczenie lekarskie można dostarczyć najpóźniej w dniu egzaminu;

⁶ w przypadku braku oceny z pisemnego egzaminu dojrzałości z któregoś z wymaganych przedmiotów, dokonuje się przeliczenia na punkty rekrutacyjne PR oceny na świadectwie ukończenia szkoły średniej.

| WIBP – I STOPIEŃ (8-semesteralny) | |
|-------------------------------------------------------------------------------------------------------------------------------------------------------------------------------------------------------------------------------------------------------------------------------------------------------------------------------------------------------------------------------------------------------------------------------------------------------------------------------------------------------------------------------------------------------------------------------------------------------------------------------------------------------------------------------------------------------------------------------------------------------------------------------------------------------------------------------------------------------------------------------------------------------------------------------------------------------------------------------------------------------------------------------------------------------------------------------------------------------------------------------------------------------------------------------------------------------------|-----------------------------------------------------------------------------------------------------------------------------------------------------------------------------------------------------------------------------------------------------------------------------------------------------------------------------------------------------------------------------------------------------------------------------------------------------------------------------------------------------------------------------------------------------------------------------------------------------------------------------------------------------------------------------------------------------------------------------------------------------------------------------------------------------------------------------------------------------------------------------------------------------------------------------------------------------------------------------------------------------------------------------------------------------------------------------------------|
| Kierunek: Inżynieria Bezpieczeństwa | |
| Specjalność: inżynieria bezpieczeństwa pożarowego | |
| Stacjonarne dla osób cywilnych | Niestacjonarne dla osób cywilnych |
| <p>1) Pisemny egzamin dojrzałości¹:</p> <ul style="list-style-type: none"> – matematyka, – język obcy, – fizyka i astronomia lub chemia. <p>2) Próg punktowy – 80 PR.</p> <p>DOKUMENTY do 04.07.2015 r.:</p> <ul style="list-style-type: none"> – podanie do Rektora-Komendanta, – świadectwo dojrzałości (oryginał lub odpis), – świadectwo ukończenia szkoły średniej (oryginał lub odpis) – dot. kandydatów, którzy na świadectwie dojrzałości nie posiadają ocen z wymaganych przedmiotów, – zaświadczenie o statusie finalisty lub laureata olimpiady stopnia centralnego albo laureata konkursu międzynarodowego, ogólnopolskiego², – dowód opłaty kwalifikacyjnej, – poświadczona kopia dowodu osobistego³, – 2 kolorowe fotografie na białym tle 3,5 × 4,5 cm – (podpisane imieniem i nazwiskiem), – płyta CD ze zdjęciem (podpis: plik – PESEL, płyta – nazwisko; parametry: 300×375 px, JPEG, max 50 kb). <p>Lista rankingowa tworzona jest zgodnie z Uchwałą nr 5/02/2014 Senatu SGSP z dn. 12.02.2014 r.</p> | <p>1) Pisemny egzamin dojrzałości¹:</p> <ul style="list-style-type: none"> – matematyka, – język obcy, – fizyka i astronomia lub chemia. <p>2) Próg punktowy – 80 PR.</p> <p>DOKUMENTY do 08.07.2015 r.:</p> <ul style="list-style-type: none"> – podanie do Rektora-Komendanta, – świadectwo dojrzałości (oryginał lub odpis), – świadectwo ukończenia szkoły średniej (oryginał lub odpis) – dot. kandydatów, którzy na świadectwie dojrzałości nie posiadają ocen z wymaganych przedmiotów, – dowód opłaty kwalifikacyjnej, – poświadczona kopia dowodu osobistego³, – deklaracja uiszczenia czesnego, – 2 kolorowe fotografie na białym tle 3,5 × 4,5 cm – (podpisane imieniem i nazwiskiem), – płyta CD ze zdjęciem (podpis: plik – PESEL, płyta – nazwisko; parametry: 300×375 px, JPEG, max 50 kb). <p>Lista rankingowa tworzona jest zgodnie z Uchwałą nr 5/02/2014 Senatu SGSP z dn. 12.02.2014 r.</p> |

¹ w przypadku braku oceny z pisemnego egzaminu dojrzałości z któregoś z wymaganych przedmiotów, dokonuje się przeliczenia na punkty rekrutacyjne PR oceny na świadectwie ukończenia szkoły średniej;

² jeżeli dot. przedmiotów objętych postępowaniem rekrutacyjnym, kandydat otrzymuje maksymalną liczbę punktów przewidzianych w postępowaniu rekrutacyjnym z danego przedmiotu;

³ poświadczenie notarialne lub uzyskane w punkcie rekrutacyjnym przy osobistym składaniu dokumentów;

Tabela rekrutacji WIBC

| WIBC – II STOPIEŃ (4 semestralny) | |
|--------------------------------------------------------------------------------------------------------------------------------------------------------------------------------------------------------------------------------------------------------------------------------------------------------------------------------------------------------------------------------------------------------------------------------------------------------------------------------------------------------------------------------------------------------------------------------------------------------------------------------------------------------------------------------------------------------------------------------------------------------------------------------------------------------------------------------------------------------------------------------------------------------------------------------------------------------------------------------------------------------------------------------------------------------------------------------------|--------------------------------------------------------------------------------------------------------------------------------------------------------------------------------------------------------------------------------------------------------------------------------------------------------------------------------------------------------------------------------------------------------------------------------------------------------------------------------------------------------------------------------------------------------------------------------------------------------------------------------------------------------------------------------------------------------------------------------------------------------------------------------------------------------------------------------------------------------------------------------------------------------------------------------------------------------------------------------------------------------------------------------------------------------------------------------------|
| Kierunek: Bezpieczeństwo Wewnętrzne | |
| Specjalności: Zarządzanie bezpieczeństwem/ochrona ludności i mienia ¹ | |
| Stacjonarne | Niestacjonarne |
| <p>1) Wymagane ukończenie studiów wyższych.</p> <p>DOKUMENTY do 26.01.2015 r.:</p> <ul style="list-style-type: none"> – podanie do Rektora-Komendanta, – świadectwo dojrzałości (oryginał lub odpis), – dyplom ukończenia studiów I stopnia lub jednolitych studiów magisterskich (oryginał lub odpis), – suplement do dyplomu ukończenia studiów (oryginał lub odpis), – zaświadczenie o średniej ocen z przebiegu studiów (dot. studentów innych uczelni oraz WIBP) – dowód opłaty kwalifikacyjnej, – poświadczona kopia dowodu osobistego², – 2 kolorowe fotografie na białym tle 3,5 × 4,5 cm – (podpisane imieniem i nazwiskiem, – płyta CD ze zdjęciem (podpis: plik – PESEL, płyta – nazwisko; parametry: 300×375 px, JPEG, max 50 kb). <p>Lista rankingowa:</p> <ul style="list-style-type: none"> – na podstawie oceny wpisanej na dyplomie; – w przypadku równej liczby punktów: decyduje średnia ze studiów poświadczona przez dziekana. | <p>1) Wymagane ukończenie studiów wyższych.</p> <p>DOKUMENTY do 18.02.2015 r.:</p> <ul style="list-style-type: none"> – podanie do Rektora-Komendanta, – świadectwo dojrzałości (oryginał lub odpis), – dyplom ukończenia studiów I stopnia lub jednolitych studiów magisterskich (oryginał lub odpis), – suplement do dyplomu ukończenia studiów (oryginał lub odpis), – zaświadczenie o średniej ocen z przebiegu studiów (dot. studentów innych uczelni oraz WIBP) – dowód opłaty kwalifikacyjnej, – poświadczona kopia dowodu osobistego², – 2 kolorowe fotografie na białym tle 3,5 × 4,5 cm – (podpisane imieniem i nazwiskiem, – płyta CD ze zdjęciem (podpis: plik – PESEL, płyta – nazwisko; parametry: 300×375 px, JPEG, max 50 kb). <p>Lista rankingowa:</p> <ul style="list-style-type: none"> – na podstawie oceny wpisanej na dyplomie; – w przypadku równej liczby punktów: decyduje średnia ze studiów poświadczona przez dziekana. |

¹ po drugim semestrze następuje podział na specjalności;

² poświadczenie notarialnie lub uzyskane w punkcie rekrutacyjnym przy osobistym składaniu dokumentów.

Kontakt w sprawie rekrutacji na studia pierwszego i drugiego stopnia:

Punkt Rekrutacyjny – Dział Spraw Studenckich

(pokój 219, obiekt 01, I p.)

telefon: (22) 56 17 992

e-mail: rekrutacja@sgsp.edu.pl

www.sgsp.edu.pl/rekrutacja-na-studia-w-sgsp

Tabela rekrutacji WIBP

| WIBP – II STOPIEŃ (3 lub 4 semestralny ¹) | |
|-------------------------------------------------------------------------------------------------------------------------------------------------------------------------------------------------------------------------------------------------------------------------------------------------------------------------------------------------------------------------------------------------------------------------------------------------------------------------------------------------------------------------------------------------------------------------------------------------------------------------------------------------------------------------------------------------------------------------------------------------------------------------------------------------------------------------------------------------------------------------------------------------------------------------------------------------------------------------------------------------------------------------------------------------------------------------------------------------------------------------------------------------------------------------|------------------------------------------------------------------------------------------------------------------------------------------------------------------------------------------------------------------------------------------------------------------------------------------------------------------------------------------------------------------------------------------------------------------------------------------------------------------------------------------------------------------------------------------------------------------------------------------------------------------------------------------------------------------------------------------------------------------------------------------------------------------------------------------------------------------------------------------------------------------------------------------------------------------------------------------------------------------------------------------------------------------------------------------------------------------------------------------------------------------------------------------------------------------------------------------------------------------------------------|
| Kierunek: Inżynieria Bezpieczeństwa | |
| Specjalności: inżynieria bezpieczeństwa pożarowego/inżynieria bezpieczeństwa cywilnego ² | |
| Stacjonarne | Niestacjonarne |
| <p>1) Wymagane posiadanie tytułu zawodowego inżyniera lub magistra inżyniera.</p> <p>DOKUMENTY do 08.07.2015 r.:</p> <ul style="list-style-type: none"> – podanie do Rektora-Komendanta, – świadectwo dojrzałości (oryginał lub odpis), – dyplom ukończenia studiów I stopnia (oryginał lub odpis), – suplement do dyplomu ukończenia studiów I stopnia (oryginał lub odpis), – zaświadczenie o średniej ocen z przebiegu studiów I stopnia (dot. studentów innych uczelni oraz WIBP) – dowód opłaty kwalifikacyjnej, – poświadczona kopia dowodu osobistego³, – 2 kolorowe fotografie na białym tle 3,5 × 4,5 cm – (podpisane imieniem i nazwiskiem, funkcjonariusze – w mundurze wyjściowym), – płyta CD ze zdjęciem (podpis: plik – PESEL, płyta – nazwisko; parametry: 300×375 px, JPEG, max 50 kb). <p>Lista rankingowa:</p> <ul style="list-style-type: none"> – na podstawie oceny wpisanej na dyplomie ukończenia studiów I stopnia; – w przypadku równej liczby punktów: decyduje średnia ocen z przebiegu studiów I stopnia. | <p>1) Wymagane posiadanie tytułu zawodowego inżyniera lub magistra inżyniera.</p> <p>DOKUMENTY do 22.01.2016 r. / 15.07.2015 r.:</p> <ul style="list-style-type: none"> – podanie do Rektora-Komendanta, – świadectwo dojrzałości (oryginał lub odpis), – dyplom ukończenia studiów I stopnia (oryginał lub odpis), – suplement do dyplomu ukończenia studiów I stopnia (oryginał lub odpis), – zaświadczenie o średniej ocen z przebiegu studiów I stopnia (dot. studentów innych uczelni oraz WIBP) – dowód opłaty kwalifikacyjnej, – poświadczona kopia dowodu osobistego³, – deklaracja uiszczenia czesnego, – 2 kolorowe fotografie na białym tle 3,5 × 4,5 cm – (podpisane imieniem i nazwiskiem, funkcjonariusze – w mundurze wyjściowym), – płyta CD ze zdjęciem (podpis: plik – PESEL, płyta – nazwisko; parametry: 300×375 px, JPEG, max 50 kb). <p>Lista rankingowa:</p> <ul style="list-style-type: none"> – na podstawie oceny wpisanej na dyplomie ukończenia studiów I stopnia; – w przypadku równej liczby punktów: decyduje średnia ocen z przebiegu studiów I stopnia. |

¹ absolwenci studiów wyższych kierunku INŻYNIERIA BEZPIECZEŃSTWA, posiadający tytuł zawodowy inżyniera lub magistra inżyniera odbywają studia 3-semestralne; absolwenci studiów wyższych kierunku INNEGO niż INŻYNIERIA BEZPIECZEŃSTWA posiadający tytuł zawodowy inżyniera lub magistra inżyniera odbywają studia 4-semestralne (jeden dodatkowy semestr uzupełniający);

² po drugim semestrze następuje podział na specjalności;

³ poświadczenie notarialne lub uzyskane w punkcie rekrutacyjnym przy osobistym składaniu dokumentów;

⁴ termin do 22.01.2016 r. - dla kandydatów na studia 3-semestralne; termin do 15.07.2015 r. - dla kandydatów na studia 4-semestralne.

Studia podyplomowe

Szkoła Główna Służby jest liderem w kreowaniu i upowszechnianiu wiedzy w zakresie inżynierii bezpieczeństwa, w tym ochrony przeciwpożarowej, zagrożeń cywilizacyjnych i naturalnych, a także ochrony życia, zdrowia, mienia i innych wartości przed tymi zagrożeniami.

Znajduje to swoje odbicie w bogatej ofercie studiów podyplomowych prowadzonych na obu wydziałach. Uczelnia dysponuje ponadto potencjałem dydaktycznym do uruchomienia edycji podyplomowych studiów menedżerskich dla kadry kierowniczej Państwowej Straży Pożarnej, podyplomowych studiów z zakresu ochrony infrastruktury krytycznej czy też zarządzania kryzysowego.



Na Wydziale Inżynierii Bezpieczeństwa Pożarowego prowadzone są obecnie następujące studia podyplomowe:

Studia podyplomowe dla strażaków ubiegających się o zajmowanie stanowisk oficerskich związanych z kierowaniem działaniami ratowniczymi (SPF)

Celem studiów jest przygotowanie funkcjonariuszy pożarnictwa do zajmowania stanowisk oficerskich związanych z pełnieniem funkcji kierowniczych dla realizacji dwójakiego rodzaju zadań. Pierwszym z nich są zadania wymagające posiadania predyspozycji i umiejętności planowania, organizowania, kierowania i kontrolowania działań ratowniczych na poziomach taktycznym i strategicznym, względem sił zasobów Państwowej Straży Pożarnej i krajowego systemu ratowniczo-gaśniczego. Drugą grupą są zadania zarządcze o charakterze organizacyjno-administracyjnym w jednostkach struktury Państwowej Straży Pożarnej.

Są to studia zamawiane przez Komendę Główną Państwowej Straży Pożarnej, która prowadzi kwalifikację kandydatów i kieruje ich na studia. Kandydaci muszą posiadać ukończone studia wyższe i tytuł technika pożarnictwa lub ukończone studia wyższe na kierunku inżynieria bezpieczeństwa pożarowego.

W trakcie studiów słuchacze odbywają praktyczne ćwiczenia ratownicze.

Studia podyplomowe dla strażaków ubiegających się o pierwszy stopień oficerski w PSP (SPO)

Zasadniczym celem studiów jest zawodowe przygotowanie wysoko wykwalifikowanej kadry oficerskiej do wykonywania czynności administracyjnych związanych ze specyfiką służby i pracy w Państwowej Straży Pożarnej. Słuchacze przypominają sobie i systematyzują wiadomości z zakresu prawa administracyjnego, systemu prawnego ochrony przeciwpożarowej oraz funkcjonowania systemu finansów, logistyki i informacji niejawnych w PSP. Zdobycie kwalifikacji niezbędne przy awansowaniu na niektóre stanowiska służbowe.

Kwalifikacje na studia prowadzi Komenda Główna Państwowej Straży Pożarnej. Kandydaci muszą mieć ukończone studia wyższe i kwalifikacje wymagane do zajmowania stanowisk podoficerskich w Państwowej Straży Pożarnej.

Bezpieczeństwo budowli (BB)

Studia mają na celu kompleksowe przygotowanie kadry Państwowej Straży Pożarnej, pracowników biur architektoniczno-budowlanych i pracowni projektowych oraz innych osób, które zainteresowane są problematyką związaną z zagrożeniami wewnętrznymi (pożary, wybuchy) oraz zewnętrznymi, a także sposobami przygotowania budynków do występujących zagrożeń w celu zapobiegania ich tragicznym skutkom.

Ratownictwo chemiczne, identyfikacja zagrożeń i likwidacja skażeń (RCH)

Studia kierowane są do ratowników biorących udział w działaniach z zakresu ratownictwa chemicznego oraz osób odpowiedzialnych za bezpieczeństwo w zakładach o dużym i zwiększonym ryzyku wystąpienia poważnej awarii chemicznej.

Celem studiów jest zapoznanie słuchaczy z metodami identyfikacji i likwidacji skażeń oraz technikami likwidacji niekontrolowanego uwolnienia substancji niebezpiecznych. Szczególna uwaga zwrócona jest na prognozowanie rozprzestrzenienia zanieczyszczeń i skażeń oraz modelowanie skutków wybuchu.

Studia podyplomowe



Badanie przyczyn pożarów i okoliczności ich powstania (BPP)

Studia kierowane są do pracowników towarzystw ubezpieczeniowych, firm likwidujących szkody popożarowe, organów ścigania i wymiaru sprawiedliwości.

Celem studiów jest zapoznanie słuchaczy ze wszystkimi aspektami badania przyczyn pożarów. Program studiów obejmuje zagadnienia prawne, podstawy spalania, rozwój pożaru, zasady badania pogorzeliska, ujawnianie i interpretowanie śladów pożarowych, ustalanie przyczyn pożarów, pożary środków transportu, ryzyko ubezpieczeniowe w szkodach popożarowych. W trakcie studiów omawia się również wpływ naruszeń przepisów z zakresu ochrony przeciwpożarowej na bezpieczeństwo pożarowe budynków, instalacji technologicznych i elektrycznych.

Ochrona przeciwpożarowa i przeciwporażeniowa w instalacjach elektrycznych (OPP)

Jest to nowa oferta skierowana przede wszystkim do inżynierów zajmujących się bezpieczeństwem pożarowym, rzeczoznawców do spraw zabezpieczeń przeciwpożarowych, projektantów instalacji elektrycznych w budynkach oraz innych osób zainteresowanych problematyką ochrony przeciwpożarowej.

Celem studiów jest pogłębienie wiedzy dotyczącej instalacji elektrycznych oraz zagadnień z zakresu ochrony przeciwpożarowej, które umożliwiają zrozumienie skomplikowanych problemów inżynierskich związanych z projektowaniem instalacji elektrycznych budynków.

Zapobieganie pożarom i awariom (ZPA)

Studia skierowane są do osób wykonujących czynności kontrolno-rozpoznawcze z zakresu ochrony przeciwpożarowej, komendantów powiatowych (miejskich) PSP oraz ich zastępców, dowódców jednostek ratowniczo-gaśniczych oraz ich zastępców, oficerów służby operacyjnej, osób wykonujących czynności z zakresu ochrony przeciwpożarowej, projektantów urządzeń przeciwpożarowych, rzeczoznawców ds. zabezpieczeń przeciwpożarowych, a także osób wykonujących czynności w zakresie przeciwdziałania awariom przemysłowym.

Podstawowym celem studiów jest przygotowanie wysoko wykwalifikowanej kadry do wykonywania czynności kontrolno-rozpoznawczych z zakresu ochrony przeciwpożarowej i zapobiegania awariom przemysłowym. Studia porządkują i systematyzują wiadomości z zakresu prawa administracyjnego, systemu prawnego ochrony przeciwpożarowej oraz technicznych systemów zabezpieczeń przeciwpożarowych.

Ochrona przeciwpożarowa lasu (OPL)

Studia zorganizowane są we współpracy z Instytutem Badawczym Leśnictwa (IBL).

Dedykowane są osobom zajmującym się zagadnieniami ochrony przeciwpożarowej. Celem studiów jest przygotowanie specjalistów z zakresu ochrony polskich lasów przed pożarami. W programie studiów szczególny nacisk położony został na podniesienie kwalifikacji i kompetencji osób zaangażowanych w działania organizacyjne zwiększające bezpieczeństwo i ochronę przeciwpożarową lasów. Po ukończeniu studiów absolwenci dysponują wiedzą pozwalającą na racjonalne planowanie, organizowanie ochrony przeciwpożarowej oraz rozumienie problemów związanych z pożarami lasu.

Inżynieria pożarowa budynków (IPB)

Te studia podyplomowe są wynikiem współpracy i umowy pomiędzy Politechniką Poznańską i Szkołą Główną Służby Pożarniczej.

Studia mają na celu kompleksowe przygotowanie kadry specjalistów przeciwpożarowych zatwierdzających projekty i potwierdzających bezpieczne

Studia podyplomowe

wykonanie budynków oraz inżynierów pracujących w projektowaniu, wykonawstwie i użytkowaniu bądź zarządzaniu budynków i obiektów infrastrukturalnych.

Studia pozwalają zdobyć wiedzę i umiejętności niezbędne dla inspektorów bezpieczeństwa budynków w warunkach pożaru, chcących uzyskać kompetencje w zakresie projektowania konstrukcji budowlanych według standardów EUROKOD oraz umiejętności przeprowadzania symulacji komputerowych przedstawiających różne modele rozwoju pożarów, przebiegu oddymiania i ewakuacji w budynkach.

Zajęcia programowe realizowane są podczas zjazdów odbywających się na Politechnice Poznańskiej, w Szkole Głównej Służby Pożarniczej oraz w laboratorium pożarowym Instytutu Techniki Budowlanej w Pionkach.



Na Wydziale Inżynierii Bezpieczeństwa Cywilnego prowadzone są następujące studia podyplomowe:

Bezpieczeństwo i higiena pracy (BHP)

Studia przeznaczone są dla absolwentów wszystkich kierunków studiów, zainteresowanych nowoczesnymi procedurami zarządzania bezpieczeństwem pracy. Celem studiów jest właściwe przygotowanie słuchaczy studiów

do twórczej pracy zawodowej w zakresie bezpieczeństwa i higieny pracy, jak również podwyższenie kwalifikacji osób już zatrudnionych w służbach BHP. Wiedza zdobyta na studiach umożliwi praktyczną, efektywną i skuteczną realizację wyzwań z zakresu bezpieczeństwa i higieny pracy, przed którymi stoją współczesne przedsiębiorstwa i zakłady pracy.

Absolwent, oprócz świadectwa ukończenia studiów, otrzymuje również zaświadczenie o ukończeniu szkolenia medycznego (spełnia wymagania Ustawy Kodeks pracy art. 209).

Studia spełniają wymogi zawarte w rozporządzeniu Rady Ministrów z 2 listopada 2004 r. (Dz. U. 2004 nr 246, poz. 2468) w sprawie służb bezpieczeństwa i higieny pracy.

Logistyka w bezpieczeństwie kraju (LBK)

Te studia podyplomowe są przedsięwzięciem systemowym odpowiadającym współczesnym wyzwaniom, związanym z wykorzystaniem najnowszych osiągnięć teoretycznych i praktycznych oraz jakości organizacji logistyki i działań logistycznych w ramach podmiotów tworzących system ochrony ludności.

Studia cechuje wysoki poziom merytoryczny kształcenia oraz precyzyjne ukierunkowanie na konkretne potrzeby służb: Policji, Państwowej Straży Pożarnej, Straży Granicznej oraz Biura Ochrony Rządu.

Celem ogólnym studiów jest kształcenie kadr przygotowanych do zarządzania logistyką, a tym samym poprawa jakości działań w sytuacjach kryzysowych jednostek nadzorowanych przez ministra właściwego do spraw wewnętrznych.

Program studiów w zakresie logistyki i planowania wsparcia logistycznego zawiera między innymi zagadnienia dotyczące finansów publicznych, udzielania zamówień publicznych, zarządzania nieruchomościami, zarządzania transportem i gospodarką magazynową z wymaganiami działań interwencyjnych (ratowniczych).

Kontakt w sprawie rekrutacji na studia podyplomowe:

Referat Studiów Podyplomowych i Szkoleń

telefon: (22) 56 17 523

e-mail: esygnatowicz@sgsp.edu.pl

www.sgsp.edu.pl/studia-podyplomowe

Życie studenckie



W ramach programu **Erasmus+**, studenci SGSP mogą wyjeżdżać na studia do tych uczelni w Europie, z którymi została podpisana umowa międzyinstytucjonalna, oraz na praktyki w przedsiębiorstwach, organizacjach albo instytucjach działających w innych krajach i uczestniczących w programie.

Student, będąc co najmniej na drugim roku studiów licencjackich, może wyjechać za granicę w trakcie dowolnego cyklu studiów (licencjackich, magisterskich lub doktoranckich), łącznie nie dłużej niż na 12 miesięcy. Minimalny czas pobytu na studiach wynosi 3 miesiące, a na praktyce – 2 miesiące.

W programie Erasmus+ na zagraniczną praktykę lub staż mogą wyjeżdżać również absolwenci wyższych uczelni (licencjaci, magiŝtrowie i doktorzy) – w ciągu jednego roku od ukończenia studiów. Długość pobytu za granicą wliczana jest do łącznego czasu trwania mobilności na tym poziomie studiów, na którym student został zakwalifikowany na wyjazd. Rekrutacja odbywa się na ostatnim roku nauki.

SGSP zapewnia studentom zakwalifikowanym na studia/praktykę Erasmusowsą stypendium na pokrycie kosztów utrzymania się w danym kraju.

Student ubiegający się na wyjazd w ramach programu Erasmus+ musi spełniać kryteria formalne (m.in. brak zaległości na uczelni macierzystej; porozumienie o programie zajęć; umowa dotycząca wyjazdu i przyznania stypendium, pozytywne przejście procedury kwalifikacyjnej). Procedura kwalifikacyjna obejmuje trzy obszary: egzamin językowy, średnia ocen oraz praca na rzecz uczelni.

Najważniejsze jest to, że wyjeżdżając na semestr do innego kraju, zalicza się przedmioty, zachowując ciągłość nauki.

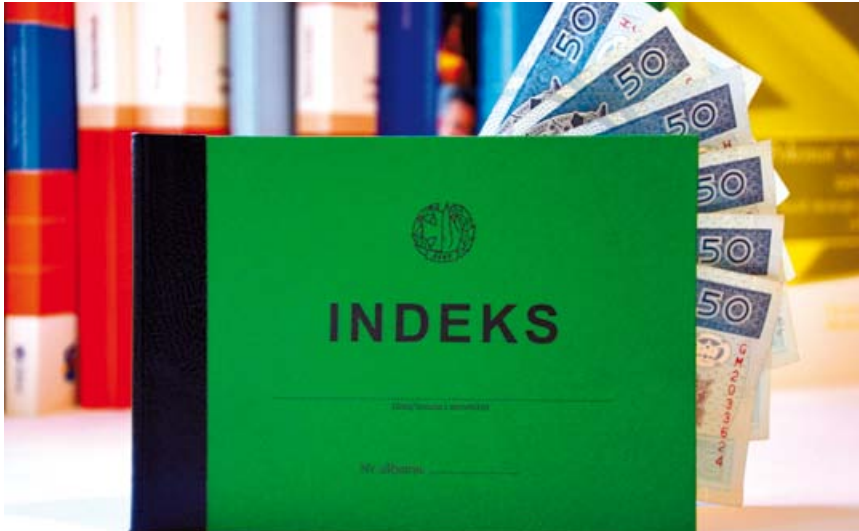


Erasmus+

Więcej informacji można uzyskać:
<https://www.sgsp.edu.pl/erasmus>



Stypendia



Szkoła Główna Służby Pożarniczej oferuje szerokie możliwości w zakresie udzielania pomocy materialnej dla swoich studentów.

Stypendia z Funduszu Pomocy Materialnej

Studenci cywilni i funkcjonariusze służb państwowych, którzy podjęli studia na podstawie skierowania lub zgody właściwego przełożonego i nie otrzymali pomocy w związku z pobieraniem nauki w Szkole Głównej Służby Pożarniczej, mogą ubiegać się o następujące rodzaje świadczeń:

- **Stypendium socjalne:** może je otrzymać student będący w trudnej sytuacji materialnej.
Stypendium socjalne w zwiększonej wysokości może otrzymać student studiów stacjonarnych z tytułu zamieszkania w domu studenckim lub w obiekcie innym niż dom studencki, jeżeli codzienny dojazd z miejsca zamieszkania do uczelni uniemożliwiłby lub w znacznym stopniu utrudniał studiowanie. Stypendium socjalne w zwiększonej wysokości student może otrzymać także z tytułu zamieszkania z niepracującym małżonkiem lub dzieckiem studenta w domu studenckim lub w obiekcie innym niż dom studencki.
- **Stypendium Rektora dla najlepszych studentów:** może je otrzymać student, który uzyskał za rok studiów wysoką średnią ocen lub posiada osiągnięcia naukowe, artystyczne lub wysokie wyniki sportowe we współzawodnictwie międzynarodowym lub krajowym.
Stypendium Rektora może otrzymywać nie więcej niż 10% osób studiujących na danym kierunku w uczelni.

- **Stypendium specjalne dla osób niepełnosprawnych:** może je otrzymywać student z tytułu niepełnosprawności potwierdzonej aktualnym orzeczeniem właściwego organu.

Stypendium jest przyznawane na dany rok akademicki. W przypadku, gdy dokument stwierdzający niepełnosprawność, wystawiony jest na czas określony, stypendium zostaje przyznane do miesiąca, w którym upływa termin ważności dokumentu, łącznie.

- **Zapomoga:** może być przyznana studentowi, który z przyczyn losowych znalazł się przejściowo w trudnej sytuacji materialnej w szczególności na skutek:
 - nieszczęśliwego wypadku,
 - ciężkiej choroby studenta lub członków jego najbliższej rodziny,
 - śmierci najbliższych członków rodziny, jeśli wskutek jego śmierci nastąpiło znaczne pogorszenie sytuacji życiowej,
 - kradzieży lub zniszczenia bez winy studenta jego mienia (zgłoszenie musi być udokumentowane w terminie 14 dni od daty zdarzenia),
 - nagłych okoliczności losowych, które mają znaczący wpływ na pogorszenie sytuacji materialnej (np. klęski żywiołowe).

Stypendium Ministra

Zgodnie z art. 181 ust. 2 ustawy Prawo o szkolnictwie wyższym (Dz. U. z 2012 r. poz. 572, z późn. zm.), stypendium ministra za wybitne osiągnięcia może być przyznane studentowi szczególnie wyróżniającemu się w nauce lub posiadającemu wybitne osiągnięcia naukowe, artystyczne lub sportowe.

Kredyty studenckie

Kredyt studencki jest formą pomocy materialnej udzielanej studentom z budżetu państwa. Kredyty studenckie zostały wprowadzone przepisami ustawy z 17 lipca 1998 r. o pożyczkach i kredytach studenckich (Dz. U. z 1998 r. nr 108, poz. 685 z późn. zm.). Zasady udzielania, spłacania oraz umarzania kredytów studenckich reguluje Rozporządzenie Ministra Nauki i Szkolnictwa Wyższego z 18 maja 2010 r. w sprawie szczegółowych zasad, trybu i kryteriów udzielania, spłacania oraz umarzania kredytów i pożyczek studenckich (Dz. U. z 2010 r. nr 87, poz. 5600 z późn. zm.). Uprawnionymi do otrzymania kredytu są studenci studiów stacjonarnych i niestacjonarnych oraz doktoranci uczelni publicznych i prywatnych. O udzielenie kredytu studenckiego mogą ubiegać się studenci, którzy rozpoczęli studia przed ukończeniem 25. roku życia.

Dział Spraw Studenckich

(pokój 219, obiekt 01, I p.)

telefon: (22) 56 17 993

e-mail: rchecinska@sgsp.edu.pl

www.sgsp.edu.pl/swiadczenia

Praktyki/wyjazdy zagraniczne

SGSP organizuje studenckie praktyki zawodowe, zgodnie z ramowymi planami studiów.

WIBP

Celem praktyk zawodowych, z których mogą korzystać studenci studiów stacjonarnych i niestacjonarnych na WIBP jest pogłębienie zdobytej w toku studiów wiedzy oraz poznanie zagadnień zawodowych od strony praktycznej.

Miejsca odbywania praktyk:

- Ministerstwo Spraw Wewnętrznych,
- Ministerstwo Obrony Narodowej,
- Biuro Bezpieczeństwa i Zarządzania Kryzysowego Urzędu m. st. Warszawy
- Centrum Naukowo-Badawcze Ochrony Przeciwpożarowej w Józefowie k/Otwocka,
- Grupa LOTOS S.A. w Gdańsku,
- Polskie Górnictwo Naftowe i Gazownictwo S.A. Oddział w Sanoku
- PROTECT sp. j.,
- Przedsiębiorstwo Usługowo-Handlowe MERCOR Sp. z o.o.,
- POLON-ALFA Zakład Urządzeń Dozymetrycznych Sp. z o.o. w Bydgoszczy
- Polskie Radio S.A.,
- Zakładowa Straż Pożarna Przedsiębiorstwa Eksploatacji Rurociągów Naftowych PRZYJAŹŃ S.A. w Miszewku Strzałkowskim,
- Komenda Stołeczna Policji w Warszawie,
- Komenda Miejska PSP w Radomiu,
- Komenda Powiatowa PSP w Tomaszowie Lubelskim,
- Zakładowa Straż Pożarna Kopalni Węgla Brunatnego KONIN w Kleczewie,
- Jednostka Ratownictwa Chemicznego Sp. z o.o. w Tarnowie,
- Delegatura Wojskowa Ochrony Przeciwpożarowej w Zielonej Górze,
- Buro Happold Polska Sp. z o.o.

WIBC

Celem praktyk zawodowych oferowanych studentom studiów stacjonarnych i niestacjonarnych na WIBC jest potwierdzenie określonych cech i umiejętności nabytych w trakcie studiów w warunkach pracy zawodowej w organach terenowej administracji rządowej i samorządowej oraz w przedsiębiorstwach prywatnych w zakresie ochrony ludności przed skutkami zagrożeń.

Miejsca odbywania praktyk:

- Ministerstwo Spraw Wewnętrznych,
- Rządowe Centrum Bezpieczeństwa,

- Mazowiecki Urząd Wojewódzki, Wydział Bezpieczeństwa i Zarządzania Kryzysowego,
- Powiatowe Centrum Zarządzania Kryzysowego w Nowym Dworze Mazowieckim,
- Gminne Centrum Zarządzania Kryzysowego w Radzyminie,
- Powiatowy Inspektorat Nadzoru Budowlanego w Nowym Dworze Mazowieckim,
- Trans Michor Kutno,
- Komenda Główna PSP,
- Komenda Stołeczna Policji w Warszawie,
- Komenda Miejska PSP w Warszawie,
- Komenda Powiatowa PSP w Koźienicach,
- Nadwiślański Oddział Straży Granicznej,
- Mazowiecki Port Lotniczy Warszawa-Modlin,
- Walpas Warszawa,
- Oskroba Sp. z o.o.,
- Jeronimo Martins Polska S.A.

W ramach współpracy z partnerami zagranicznymi, uczelnia zorganizowała następujące staże i praktyki:

- Staż specjalistyczny w Akademii Pożarniczej w Hamburgu (Niemcy),
- Staż specjalistyczny w Akademii Straży Pożarnej i Ratownictwa w Berlinie (Niemcy),
- Praktyki zawodowe w departamentach straży pożarnych Pueblo, Alexandrii, McKinney, Bedford Park i Auburn (USA),



Praktyki/wyjazdy zagraniczne

- Praktyki zawodowe w ośrodku ENSOSP (Państwowa Wyższa Szkoła Oficerów Pożarnictwa) w AIX-EN PROVENCE we Francji,
- Praktyki zawodowe w Centrum Treningowym Zarządzania Kryzysowego (Katasztrófavedelmi Oktatási Központ) w Budapeszcie (Węgry),
- Praktyki zawodowe na poligonie Akademii Nauk o Bezpieczeństwie w miejscowości Vaike-Maarja pod Tallinem, Estonia,
- Praktyka zawodowa na terenie Instytutu Szkolenia i Rozwoju Zawodowego (IRPD) Ministerstwa Sytuacji Nadzwyczajnych Republiki Białorusi w miejscowości Swietłaja Roszcza w okręgu Borysewskim w obwodzie Mińskim,
- Praktyki zawodowe w Uniwersytecie w Lund, Szwecja,
- Erasmus+: Politechnika w Walencji, Hiszpania,
- Erasmus+: Uniwersytet w Żylinie, Słowacja,
- Erasmus+: Akademia Nauk o Bezpieczeństwie w Tallinie, Estonia,
- Erasmus+: Uniwersytet Techniczny w Ostrawie, Czechy,
- Erasmus+: Uniwersytet Humanistyczno-Technologiczny w Lizbonie, Portugalia,
- Erasmus+: Akademia Ministerstwa Spraw Wewnętrznych w Sofii, Bułgaria,
- Erasmus+: Uniwersytet Obrony w Brnie, Czechy,
- Erasmus+: Uniwersytet im. Michała Romera w Wilnie, Litwa,
- Erasmus+: Uniwersytet Techniczny im. Gedymina w Wilnie, Litwa,
- Erasmus+: Uniwersytet Nauk Stosowanych w Kolonii, Niemcy,
- Erasmus+: Wyższy Instytut Edukacji i Nauki w Lizbonie, Portugalia,
- Erasmus+: Instytut Politechniczny w Castelo Branco, Portugalia,
- Erasmus+: Uniwersytet Techniczny w Zwoleniu, Słowacja,
- Erasmus+: Uniwersytet İbrahim Çeçen w Ağrı, Turcja,
- Erasmus+: Uniwersytet w Harran, prowincja w Şanlıurfa, Turcja,
- Erasmus+: Uniwersytet Süleyman Demirel w Isparta, Turcja,
- Erasmus+: Krajowy Uniwersytet Spraw Publicznych w Budapeszcie, Węgry,
- Erasmus+: Uniwersytet w Ulster, Irlandia Północna.



Organizacje studenckie

Szkoła to nie tylko budynek i sprzęt... To przede wszystkim ludzie, którzy tworzą niepowtarzalną atmosferę. Czas studiów jest często wspomniany jako najlepszy okres w życiu, a nawiązane wówczas znajomości nierzadko trwają przez całe życie.

Studenci SGSP zrzeszają się w uczelnianych organizacjach studenckich.



Samorząd studencki

Samorząd studencki uczelni dba o rozwój i prawa studentów – w Senacie SGSP czy komisjach. Uczestniczy w spotkaniach KUM (Komisja Uczelni Mundurowych), PUW (Porozumienie Uczelni Warszawskich), w krajowych spotkaniach FUT (Forum Uczelni Technicznych), a także współpracuje z Parlamentem Studentów RP. Reprezentuje również środowisko akademickie przed różnymi władzami i instytucjami, zarówno w Warszawie, jak i całej Polsce.

Domeną samorządu jest organizacja stałych imprez studenckich, takich jak Bal Podchorążego, Bal Studenta, Dzień Studenta czy otrzęsiny pierwszego rocznika. Studenci aktywnie promują uczelnię poprzez udział w takich przedsięwzięciach, jak Juwenalia czy Karnawali. Samorząd współpracuje również z klubami studenckimi (Iskra, Remont, Pracownia, SpinCity).

Życie studenckie



Chór Akademicki

Chór uczelniany spotyka się dwa razy w tygodniu, ćwicząc emisję głosu, dykcję, utrwalając stare utwory czy przygotowując nowy repertuar. Oczywiście wszystko po to, by oprócz realizowania pasji, przygotowywać się do występów koncertowych.

Chór uświetnia swoimi występami szkolne uroczystości – inaugurację roku akademickiego czy obchody rocznicowe związane z historią uczelni, a także koncertuje w okresie bożonarodzeniowym. Przynależność do chóru wspiera rozwój muzyczny, daje możliwość reprezentowania uczelni oraz Państwowej Straży Pożarnej na koncertach w kraju i za granicą czy też promowania swojej osoby w SGSP (co jest premiowane punktami, branymi pod uwagę przy ocenie studenta czy podchorążego, a także przy kwalifikacji do wyjazdów zagranicznych).

Dyrygentem chóru jest Edward Bogdan.

Klub Honorowego Dawcy Krwi

Klub HDK skupia podchorążych, studentów i pracowników SGSP. Celem jego działalności jest propagowanie szlachetnej idei honorowego krwiodawstwa. Członkowie klubu wielokrotnie brali udział w akcjach pilnego oddawania krwi w celu ratowania życia i zdrowia pracowników i studentów SGSP.

Prezesem Klubu HDK SGSP jest st. kpt. mgr inż. Stanisław Łazowy.

Koło naukowe „Wyjście Awaryjne”

Celem koła naukowego „Wyjście Awaryjne” jest pogłębianie wiedzy oraz rozwijanie zainteresowań i umiejętności studentów w zakresie zarządzania kryzysowego i dziedzin przyległych. Organizacja realizuje swoje cele poprzez udział w konferencjach, odczytach, warsztatach, współpracę z instytucjami i towarzystwami naukowymi, uczestnictwo w studenckim ruchu naukowym, wydawanie prac studentów czy organizowanie praktyk zawodowych.

Opiekunem koła jest nadbryg. w st. spocz. prof. dr hab. Jerzy Wolanin. Przewodniczącym koła jest: Przemysław Nadolny.

Koło naukowe „Kuznia Bezpieczeństwa”

Celem koła naukowego jest popularyzacja dobrych praktyk w zakresie zarządzania bezpieczeństwem, rozwijanie życia naukowego wśród studentów, promowanie nowoczesnych rozwiązań dydaktycznych, rozwijanie współpracy naukowej z innymi ośrodkami naukowymi.

Opiekunem koła jest mł. bryg. mgr inż. Robert Piec. Przewodniczącym koła jest Piotr Arak.



Koło naukowe Ratownictwa Chemicznego

Celem koła naukowego jest pogłębianie i propagowanie wiedzy z zakresu ratownictwa chemicznego, doskonalenie umiejętności naukowych i praktycznych, podnoszenie kwalifikacji zawodowych, nawiązanie współpracy z innymi kołami naukowymi i instytucjami w kraju oraz za granicą.

Opiekunami koła są st. kpt. dr inż. Zdzisław Salamonowicz i mł. kpt. mgr inż. Rafał Matuszkiewicz.

Przewodniczącym koła jest: pchor. Krzysztof Pawlak.

Życie studenckie

Sekcja Ratownictwa Wysokościowego (SRW)

Celem sekcji jest wspieranie rozwoju oraz popularyzacja specjalizacji wysokościowej w tradycji pożarniczego szkolnictwa oficerskiego, podnoszenie wiedzy z zakresu technik ratownictwa wysokościowego. W ramach działalności organizuje cykliczne prelekcje oraz spotkania z autorytetami w dziedzinie ratownictwa wysokościowego, na bieżąco zbiera oraz analizuje informacje i nowinki ze świata w zakresie ratownictwa wysokościowego. Sekcja reprezentuje również SGSP na forum ogólnopolskim i międzynarodowym, biorąc udział w szkoleniach, pokazach i zawodach ratownictwa wysokościowego.

Opiekunem koła jest st. bryg. mgr inż. Marian Sochacki.
Przewodniczącym koła jest pchor. Maciej Lewandowski.

Studenckie Koło Naukowe SGSP



• Sekcja BHP i Szkoleń

Sekcja organizuje szkolenia wewnętrzne i zewnętrzne z zakresu bezpieczeństwa i higieny pracy (prawo pracy, wypadkoznaństwo), ochrony przeciwpożarowej (sporządzanie Instrukcji Bezpieczeństwa Pożarowego, ewakuacja, dźwiękowe systemy ostrzegawcze, systemy sygnalizacji pożaru, urządzenia do detekcji gazów), pierwszej pomocy, a także umiejętności miękkich (autoprezentacja, tworzenie CV). W ramach sekcji studenci biorą udział w wakacyjnych praktykach w JMP S.A., a także w realizacji projektu analizy dokumentacji powypadkowej. Obecnie sekcja liczy kilkudziesięciu aktywnych członków.

Opiekunem sekcji jest kpt. dr inż. Paweł Gromek.

• Sekcja medyczna

Główne cele działalności sekcji medycznej SGSP to: poszerzanie wiedzy i umiejętności słuchaczy Szkoły Głównej Służby Pożarniczej z dziedziny medycyny ratunkowej w celu podjęcia sprawnej i skutecznej akcji ratowniczej, wymiana doświadczeń oraz rozwijanie kontaktów i współpracy z innymi organizacjami naukowymi z kraju i zagranicy, angażowanie studentów w pracę naukową i badawczą.

W czasie spotkań realizowane są medyczne zdarzenia symulowane, w których słuchacze aktywnie uczestniczą pod nadzorem opiekunów sekcji.

Studenci zdobywają umiejętności w zakresie wykonywania zabiegu resuscytacji krążeniowo-oddechowej, działań ratowniczych prowadzonych wobec poszkodowanych w wypadkach komunikacyjnych czy mowsowych.

Opiekunami koła są mł. bryg. mgr Jolanta Michalska i st. kpt. mgr inż. Karolina Jarosławska-Kolman.
Przewodniczącą sekcji jest Mirosława Haręża.

Koło PSP – Potrafię Szybko Pomóc

Podstawowymi celami Koła Naukowego „Potrafię Szybko Pomóc” (KN PSP) jest inicjowanie i wspieranie inicjatyw promujących bezpieczeństwo oraz popularyzacja problematyki szeroko rozumianego bezpieczeństwa wśród dzieci, poprzez realizację programu „Potrafię Szybko Pomóc”.

Uczestnictwo w zadaniach koła sprzyja rozwojowi wiedzy i zainteresowań studentów w zakresie nauk o bezpieczeństwie, a także umiejętności organizacyjnych czy interpersonalnych.

Działalność koła jest realizowana poprzez organizację oraz udział w szkoleniach, spotkaniach, konferencjach propagujących edukację dzieci oraz ich bezpieczeństwo, współdziałanie z instytucjami zajmującymi się poprawą bezpieczeństwa, działalność naukowo-badawczą, pod kierownictwem pracowników naukowo-dydaktycznych SGSP, a także – przygotowanie publikacji mających na celu propagowanie działalności KN PSP.

Opiekunem koła jest st. kpt. dr Monika Tryboń.
Prezesem koła jest Marcin Wiechetek.

Sekcje sportowe

Osiągnięcia sportowe w 2014 roku:

Piłka nożna

- V miejsce – Finał Akademickich Mistrzostw Polski w Futsalu, Mistrzostwo Polski w kategorii Uczelni Społeczno-Przyrodniczych – Warszawa 2014 r.
- III miejsce – Akademickie Mistrzostwo Warszawy i Mazowsza w Futsalu – 2014 r.

Trener: mgr Michał Libich / st. kpt. mgr inż. Grzegorz Cisek.



Trójbój siłowy

- II miejsce – Akademickie Mistrzostwa Warszawy i Mazowsza w wadze do 74 kg, pchor. Maciej Humanowski
- I miejsce – Mistrzostwo Polski Juniorów w Trójboju Siłowym Klasycznym, pchor. Maciej Humanowski

Judo

Mistrzostwo Polski Policjantów w kategorii do 73 kg, pchor. Jan Brot

Ergometr wioślarski

- VI miejsce – Akademickie Mistrzostwa Polski w kategorii Szkół Społeczno-Przyrodniczych, stud. Dawid Flak
- III miejsce – Akademickie Mistrzostwa Warszawy i Mazowsza, stud. Dawid Flak

Stair run – Berlin

IV miejsce – reprezentacja SGSP (pchor. Józef Hiller, Dariusz Bilski)

Pływanie

- Mistrzostwo Polski Służb Mundurowych, Szczytno 2013 r. (12 medali)
- Mistrzostwo Polski Państwowej Straży Pożarnej, Szczytno 2013 r. (16 medali)
- European Police & Fire Games – Bruksela 2014 r. (19 medali)

Trener, zawodnik: mł. bryg. mgr Piotr Wawrzynkiewicz



Mistrzostwa Polski Strażaków PSP i OSP w Biegu po schodach – Katowice

III miejsce – reprezentacja SGSP

Puchar Polski w Kolarstwie MTB o Puchar Komendanta Głównego Państwowej Straży Pożarnej.

II miejsce w kategorii wiekowej A (do 29 lat) i III miejsce w klasyfikacji generalnej, pchor. Józef Hiller

Zawody o Puchar Komendanta Głównego PSP w kolarstwie szosowym

I miejsce, Adrian Bralewski

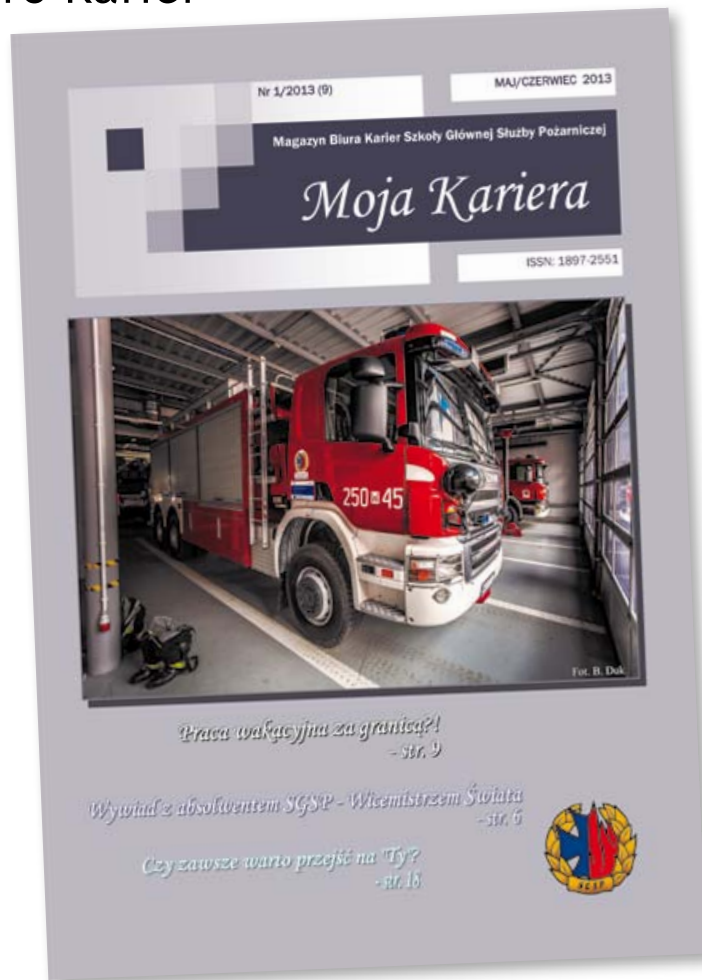
Mistrzostwa Europy Policjantów i Strażaków w Skoku Wzwyż

Złoty medal, pchor. Dorian Gabryel

Ogólnopolskie Igrzyska Studentów I Roku w Tenisie Stołowym

I miejsce (drużynowo), pchor. Rafał Niemiec

Biuro Karier



Biuro Karier, działające początkowo pod nazwą Centrum Informacji i Promocji Studentów i Absolwentów SGSP, istnieje od 2003 roku.

Jest pewnego rodzaju odpowiedzią na trudną sytuację gospodarczą powodującą gwałtowny wzrost bezrobocia wśród absolwentów szkół wyższych.

Cele jakie stawia przed sobą Biuro Karier:

- Promocja studentów i absolwentów SGSP na rynku pracy;
- Pomoc studentom i absolwentom, poprzez wyposażenie ich w niezbędną wiedzę i umiejętności z zakresu wchodzenia na rynek pracy oraz aktywnego i świadomego poruszania się po nim;
- Pomoc pracodawcom w zaistnieniu na uczelni.

Co Biuro Karier oferuje studentom?

- Doradztwo indywidualne oraz grupowe;
- Warsztaty i szkolenia fakultatywne przygotowujące studentów do poszukiwania pracy, pisania dokumentów aplikacyjnych, rozmów kwalifikacyjnych, autoprezentacji, komunikacji interpersonalnej, twórczego myślenia, walki ze stresem itp.;
- Informatorium – zbieranie, porządkowanie i udostępnianie materiałów informacyjnych dotyczących szeroko pojętego rynku pracy i planowania kariery, m.in. możliwości dalszego kształcenia się oraz praktycznych rad, np. jak pisać CV czy list motywacyjny;
- Aktywne pozyskiwanie oraz udostępnianie nadestanych ofert pracy (stałej i dodatkowej), staży i praktyk nieobowiązkowych, wolontariatu;
- Spotkania z przedstawicielami firm i instytucji na terenie uczelni, które pozwalają zapoznać się z wymaganiami i oczekiwaniami potencjalnego pracodawcy.

Co Biuro Karier oferuje firmom i instytucjom?

- Przekazywanie ofert pracy, staży, praktyk itp. Studentom i absolwentom;
- Możliwość przeprowadzenia rozmowy kwalifikacyjnej na terenie uczelni;
- Prezentacje firm i instytucji na terenie uczelni;
- Przeprowadzanie naboru i preselekcję kandydatów na zlecenie pracodawcy.

Czym jeszcze zajmuje się Biuro Karier?

- Monitorowaniem losów zawodowych absolwentów SGSP;
- Wydawaniem magazynu „Moja Kariera”;
- Udziałem w różnych wydarzeniach związanych z pracą i karierą;
- Koordynacją wolontariatu na terenie sgsp;
- Współpracą z Samorządem Studenckim SGSP.

Aby uzyskać więcej informacji o działalności Biura oraz zapoznać się z aktualnymi ofertami pracy, zapraszamy do odwiedzenia portalu Biura Karier, dostępnego pod adresem: <https://bk.sgsp.edu.pl/>.

Biuro Karier

pokój 219, obiekt 01, I p.

telefon: (22) 56 17 729

e-mail: biurokarier@sgsp.edu.pl

Szkoła Główna Służby Pożarniczej
www.sgsp.edu.pl

